

# Dell Latitude E5430

## Manuale del proprietario

Modello normativo: P27G  
Tipo normativo: P27G001



# Sommario

<b>Messaggi di N.B., Attenzione e Avvertenza.....</b>	<b>0</b>
<b>Capitolo 1: Operazioni con il computer.....</b>	<b>5</b>
Interventi preliminari sui componenti interni del computer.....	5
Spegnimento del computer.....	6
Dopo gli interventi sui componenti interni del computer.....	6
<b>Capitolo 2: Rimozione e installazione dei componenti.....</b>	<b>7</b>
Strumenti consigliati.....	7
Rimozione della scheda di memoria SD.....	7
Installare la scheda di memoria SD.....	7
Rimozione dell'ExpressCard.....	7
Installazione dell'ExpressCard.....	7
Rimozione della batteria.....	7
Installazione della batteria.....	8
Rimozione della scheda Subscriber Identity Module (SIM).....	8
Installazione della scheda Subscriber Identity Module (SIM).....	9
Rimozione della cornice dello schermo.....	9
Installazione della cornice dello schermo.....	9
Rimozione della videocamera.....	10
Installazione della videocamera.....	10
Rimozione del pannello dello schermo.....	10
Installazione del pannello dello schermo.....	12
Rimozione della cornice della tastiera.....	12
Installazione della cornice della tastiera.....	14
Rimozione della tastiera.....	14
Installazione della tastiera.....	16
Rimozione del pannello di accesso.....	16
Installazione del pannello di accesso.....	17
Rimozione dell'unità ottica.....	17
Installazione dell'unità ottica.....	19
Rimozione del disco rigido.....	19
Installazione del disco rigido.....	21
Rimozione della scheda Wireless Local Area Network (WLAN).....	22
Installazione della scheda Wireless Local Area Network (WLAN).....	22
Rimozione del modulo di memoria.....	22

Installazione del modulo di memoria.....	22
Rimozione del pannello di base destro.....	23
Installazione del pannello di base destro.....	23
Rimozione del modulo termico.....	24
Installazione del modulo termico.....	24
Rimozione del processore.....	25
Installazione del processore.....	25
Rimozione del supporto per i polsi.....	25
Installazione del supporto per i polsi.....	27
Rimozione della gabbia del lettore ExpressCard.....	28
Installazione della gabbia del lettore ExpressCard.....	28
Rimozione del modulo Bluetooth.....	29
Installazione del modulo Bluetooth.....	29
Rimozione della scheda audio.....	30
Installazione della scheda audio.....	30
Rimozione del gruppo dello schermo.....	31
Installazione del gruppo dello schermo.....	32
Rimozione dell'intelaiatura di supporto destra.....	33
Installazione dell'intelaiatura di supporto destra.....	34
Rimozione della scheda del modem.....	34
Installazione della scheda del modem.....	35
Rimozione dell'intelaiatura di supporto sinistra.....	35
Installazione dell'intelaiatura di supporto sinistra.....	36
Rimozione della scheda di sistema.....	37
Installazione della scheda di sistema.....	39
Rimozione della batteria pulsante.....	40
Installazione della batteria pulsante.....	40
Rimozione della scheda di Input/Output (I/O).....	41
Installazione della scheda di Input/Output (I/O).....	42
Rimozione del connettore di alimentazione.....	42
Installazione del connettore di alimentazione.....	43
Rimozione della ventola del sistema.....	44
Installazione della ventola del sistema.....	45
Rimozione del connettore di rete.....	46
Installazione del connettore di rete.....	46
Rimozione degli altoparlanti.....	47
Installazione degli altoparlanti.....	48
<b>Capitolo 3: Specifiche.....</b>	<b>51</b>
Specifiche.....	51
<b>Capitolo 4: Informazioni aggiuntive.....</b>	<b>57</b>


Informazioni sulla porta di alloggiamento.....	57
<b>Capitolo 5: Installazione del sistema.....</b>	<b>59</b>
Introduzione .....	59
Accesso al programma di configurazione del sistema.....	59
Opzioni di configurazione del sistema.....	59
<b>Capitolo 6: Diagnostica.....</b>	<b>69</b>
Diagnostica.....	69
<b>Capitolo 7: Come contattare Dell.....</b>	<b>71</b>
Come contattare Dell.....	71


# Operazioni con il computer


## Interventi preliminari sui componenti interni del computer


Utilizzare le seguenti istruzioni di sicurezza per facilitare la protezione del computer da potenziali danni e per garantire la sicurezza personale. Salvo altresì indicato, ciascuna procedura inclusa nel presente documento presuppone che esistano le seguenti condizioni:


- L'utente ha letto le informazioni sulla sicurezza spedite assieme al computer.
- È possibile sostituire un componente o, se acquistato separatamente, installarlo eseguendo la procedura di rimozione nell'ordine inverso.


 **AVVERTENZA:** Prima di intervenire sui componenti interni del computer, leggere le informazioni sulla sicurezza spedite insieme al computer. Per ulteriori informazioni sulle protezioni ottimali, consultare la pagina iniziale della Regulatory Compliance (Conformità alle normative) all'indirizzo [www.dell.com/regulatory\\_compliance](http://www.dell.com/regulatory_compliance).

 **ATTENZIONE:** Molte riparazioni possono essere effettuate esclusivamente da un tecnico di assistenza qualificato. L'utente può solo eseguire la risoluzione dei problemi e riparazioni semplici, come autorizzato nella documentazione del prodotto oppure come indicato dal servizio in linea o telefonico, o dal team del supporto. I danni causati dalla manutenzione non autorizzata dalla Dell non sono coperti dalla garanzia. Leggere e seguire le istruzioni di sicurezza fornite insieme al prodotto.

 **ATTENZIONE:** Per evitare scariche elettrostatiche, scaricare a terra l'elettricità statica del corpo utilizzando una fascetta da polso per la messa a terra o toccando ad intervalli regolari una superficie metallica non verniciata, come un connettore sul retro del computer.

 **ATTENZIONE:** Maneggiare i componenti e le schede con cura. Non toccare i componenti o i contatti su una scheda. Tenere una scheda dai bordi o dalla staffa di montaggio in metallo. Tenere un componente, come il processore, dai bordi non dai piedini.

 **ATTENZIONE:** Quando si scollega un cavo, tirarne il connettore o la linguetta di estrazione, non il cavo stesso. Alcuni cavi dispongono di connettori con linguette di blocco. Se si sta scollegando questo tipo di cavo, premere sulle linguette di blocco prima di scollegare il cavo. Mentre si tirano i connettori, mantenerli uniformemente allineati per evitare di piegarne i piedini. Inoltre, prima di collegare un cavo, accertarsi che entrambi i connettori siano allineati e orientati in modo corretto.

 **N.B.:** Il colore del computer e di alcuni componenti potrebbe essere diverso da quello mostrato in questo documento.

Per evitare di danneggiare il computer, eseguire la seguente procedura prima di cominciare ad intervenire sui componenti interni del computer.

1. Assicurarsi che la superficie di lavoro sia piana e pulita per evitare di graffiare il coperchio del computer.
2. Spegnerne il computer (consultare Spegnimento del computer).

 **ATTENZIONE:** Per scollegare un cavo di rete, scollegarlo prima dal computer e successivamente dal dispositivo di rete.

3. Scollegare dal computer tutti i cavi di rete.
4. Scollegare il computer e tutti i dispositivi collegati dalle rispettive prese elettriche.
5. Tenere premuto il pulsante di alimentazione mentre il computer è scollegato, per mettere a terra la scheda di sistema.
6. Rimuovere il coperchio.


△ **ATTENZIONE:** Prima di toccare qualsiasi componente all'interno del computer, scaricare a terra l'elettricità statica del corpo toccando una superficie metallica non verniciata, come il metallo sul retro del computer. Durante l'intervento, toccare periodicamente una superficie metallica non verniciata per scaricare l'elettricità statica, che potrebbe danneggiare i componenti interni.

## Spegnimento del computer

△ **ATTENZIONE:** Per evitare la perdita di dati, salvare e chiudere i file aperti e uscire dai programmi in esecuzione prima di spegnere il computer.

1. Arrestare il sistema operativo:

– In Windows 7:

Fare clic su **Start** , quindi su **Arresta il sistema**.

– In Windows Vista:

Fare clic su **Start** , quindi fare clic sulla freccia nell'angolo inferiore destro del menu **Start** come mostrato di seguito, infine selezionare **Arresta il sistema**.



– In Windows XP:

Fare clic su **Start** → **Arresta il computer** → **Arresta il sistema**. Il computer si spegne al termine del processo di arresto del sistema operativo.

2. Accertarsi che il computer e tutti i dispositivi collegati siano spenti. Se il computer e i dispositivi collegati non si spengono automaticamente quando si arresta il sistema operativo, tenere premuto il pulsante di accensione per circa 6 secondi per spegnerli.

## Dopo gli interventi sui componenti interni del computer

Una volta completate le procedure di ricollocamento, accertarsi di aver collegato tutti i dispositivi esterni, le schede e i cavi prima di accendere il computer.

1. Riposizionare il coperchio.

△ **ATTENZIONE:** Per collegare un cavo di rete, inserire prima il cavo nella periferica di rete, poi collegarlo al computer.

2. Collegare al computer tutti i cavi telefonici o di rete.

3. Collegare il computer e tutti i dispositivi collegati alle rispettive prese elettriche.

4. Accendere il computer.

5. Verificare il corretto funzionamento del computer, eseguendo Dell Diagnostics.

# Rimozione e installazione dei componenti

La seguente sezione fornisce informazioni dettagliate su come rimuovere o installare i componenti dal computer.

## Strumenti consigliati

Le procedure in questo documento potrebbero richiedere i seguenti strumenti:

- Cacciavite a lama piatta piccolo
- Cacciavite a croce
- Graffietto piccolo in plastica

## Rimozione della scheda di memoria SD

1. Seguire le procedure descritte in *Prima di effettuare interventi sui componenti interni del computer*.
2. Premere la scheda di memoria SD per rimuoverla dal computer.
3. Far scorrere la scheda di memoria SD ed estrarla dal computer.

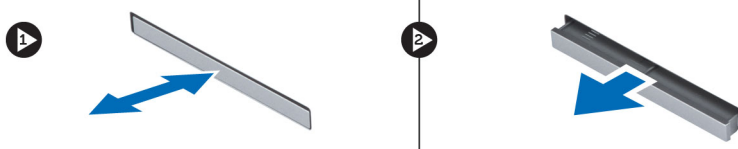


## Installare la scheda di memoria SD

1. Spingere la scheda di memoria nel compartimento fino al completo inserimento.
2. Seguire le procedure descritte in *Dopo aver effettuato gli interventi sui componenti interni del computer*.

## Rimozione dell'ExpressCard

1. Seguire le procedure descritte in *Before Working On Your Computer* (Prima di effettuare interventi sul computer).
2. Spingere l'ExpressCard.
3. Far scorrere l'ExpressCard ed estrarla dal computer.



## Installazione dell'ExpressCard

1. Inserire la scheda ExpressCard nell'alloggiamento e premere finché non scatta in posizione.
2. Seguire le procedure descritte in *Dopo aver effettuato gli interventi sui componenti interni del computer*.

## Rimozione della batteria

1. Seguire le procedure descritte in *Prima di effettuare interventi sui componenti interni del computer*.
2. Far scorrere le chiusure a scatto della batteria nella posizione di sblocco.



3. Rimuovere la batteria dal computer.



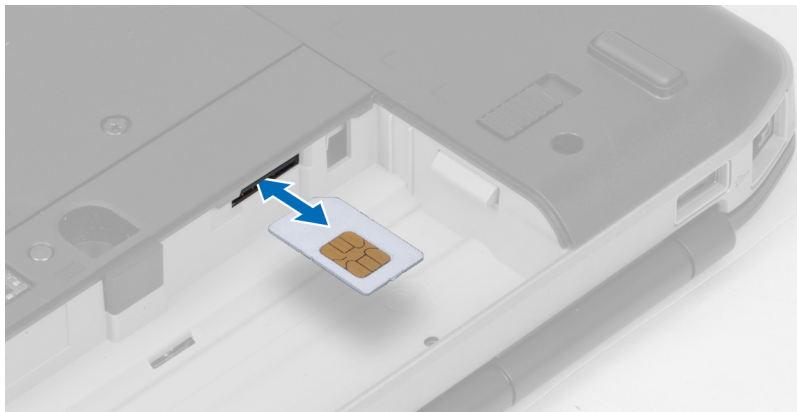
## Installazione della batteria

1. Far scorrere la batteria nello slot fino al completo inserimento.
2. Seguire le procedure descritte in *Dopo aver effettuato gli interventi sui componenti interni del computer*.

## Rimozione della scheda Subscriber Identity Module (SIM)

1. Seguire le procedure descritte in *Before Working On Your Computer* (Prima di effettuare interventi sul computer).
2. Rimuovere la batteria.
3. Premere e liberare la scheda SIM situata sulla parete della batteria.
4. Far scorrere la scheda SIM ed estrarla dal computer.



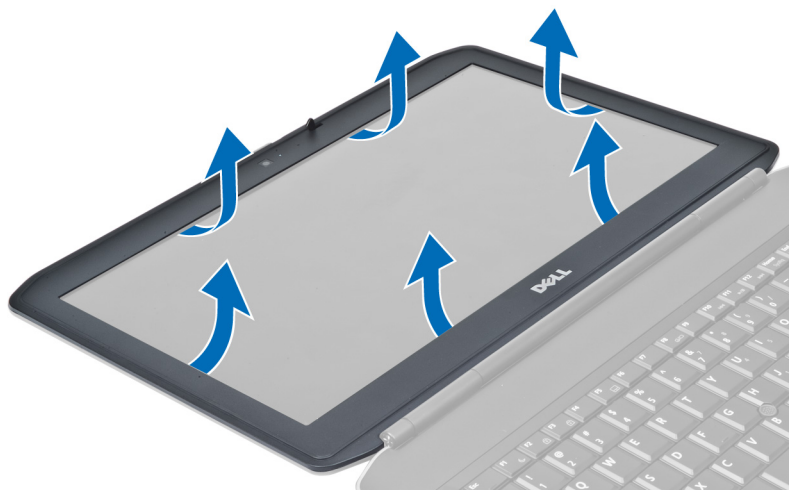


## Installazione della scheda Subscriber Identity Module (SIM)

1. Inserire la scheda Subscriber Identity Module (SIM) nell'alloggiamento.
2. Installare la batteria.
3. Seguire le procedure descritte in *Dopo aver effettuato gli interventi sui componenti interni del computer.*

## Rimozione della cornice dello schermo

1. Seguire le procedure descritte in *Prima di effettuare interventi sui componenti interni del computer.*
2. Rimuovere la batteria.
3. Sollevare il bordo inferiore della cornice dello schermo.
4. Procedere lungo i lati e il bordo superiore della cornice dello schermo.



5. Rimuovere la cornice dello schermo dal computer.

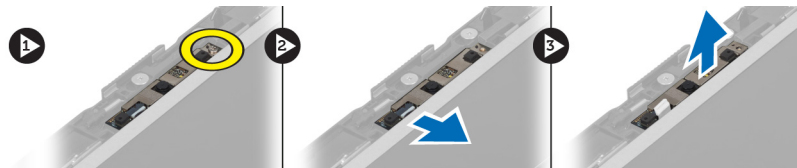
## Installazione della cornice dello schermo

1. Posizionare la cornice dello schermo sul gruppo dello schermo.
2. Partendo dall'angolo superiore, premere il frontalino dello schermo verso il gruppo. Procedere lungo tutto il perimetro finché il frontalino non si incastra nel gruppo dello schermo.

3. Installare la batteria.
4. Seguire le procedure descritte in *Dopo aver effettuato gli interventi sui componenti interni del computer.*

## Rimozione della videocamera

1. Seguire le procedure descritte in *Prima di effettuare interventi sui componenti interni del computer.*
2. Rimuovere:
  - a) batteria
  - b) cornice dello schermo
3. Scollegare il cavo della videocamera.
4. Rimuovere la vite che fissa il modulo della videocamera e del microfono.
5. Sollevare e rimuovere il modulo della videocamera e del microfono.

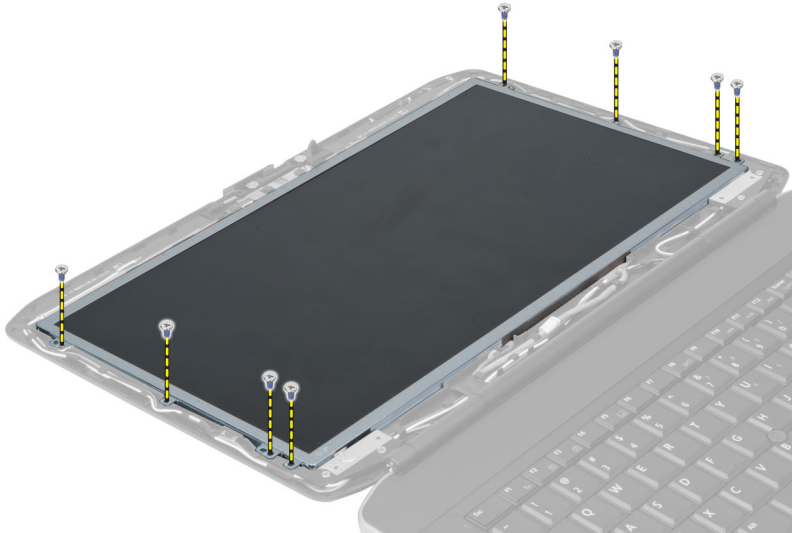


## Installazione della videocamera

1. Posizionare il modulo della videocamera e del microfono in posizione sulla cornice dello schermo
2. Serrare la vite che fissa il modulo della videocamera e del microfono.
3. Collegare il cavo della videocamera.
4. Installare:
  - a) cornice dello schermo
  - b) batteria
5. Seguire le procedure descritte in *Dopo aver effettuato gli interventi sui componenti interni del computer.*

## Rimozione del pannello dello schermo

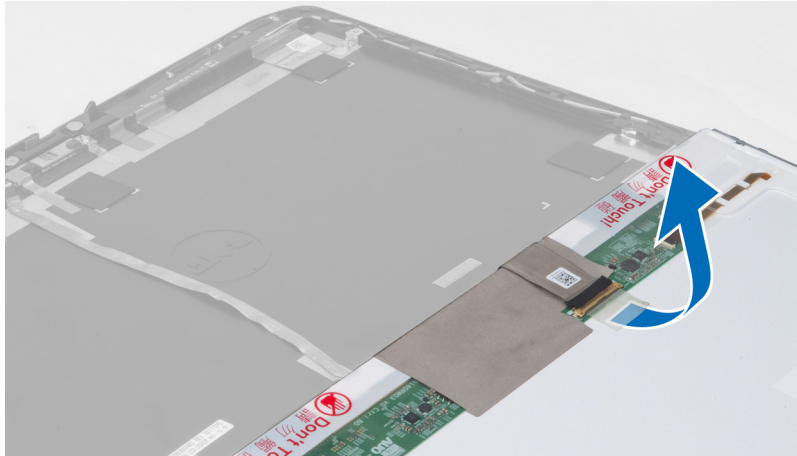
1. Seguire le procedure descritte in *Prima di effettuare interventi sui componenti interni del computer.*
2. Rimuovere:
  - a) batteria
  - b) cornice dello schermo
3. Rimuovere le viti che fissano il pannello dello schermo.



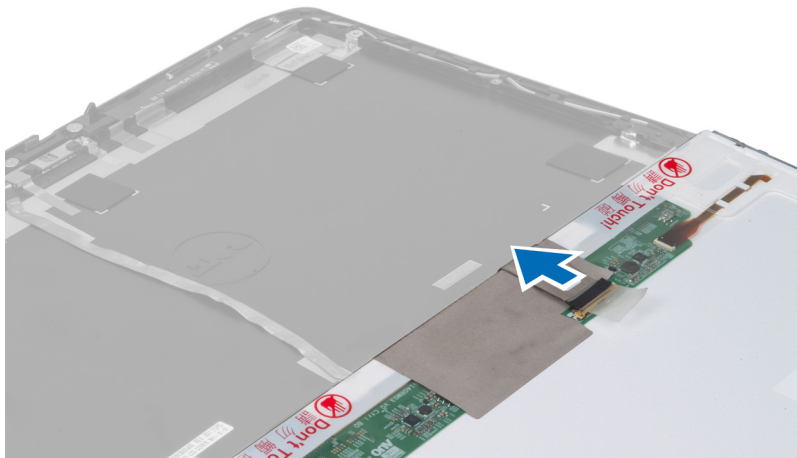
4. Capovolgere il pannello dello schermo.



5. Sollevare il nastro in mylar e scollegare il cavo di segnalazione differenziale a basso voltaggio (LVDS) dal retro del pannello dello schermo.



6. Rimuovere il pannello dello schermo dal gruppo dello schermo.



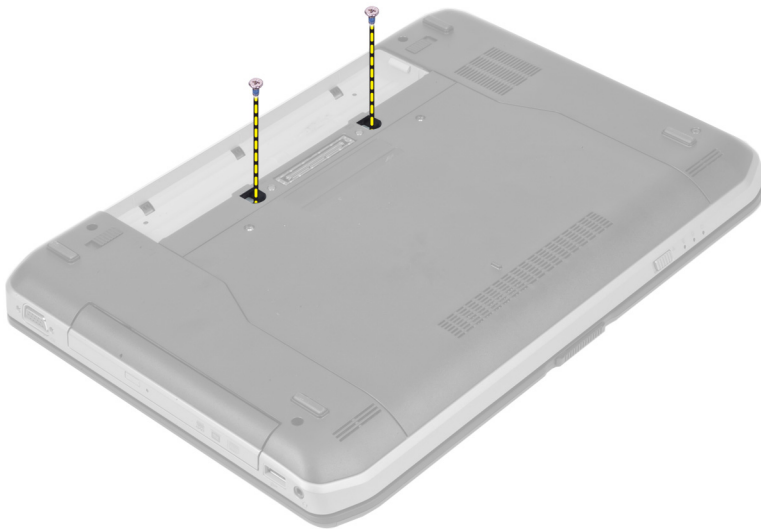
## Installazione del pannello dello schermo

1. Posizionare le viti che fissano i supporti dello schermo al pannello dello schermo.
2. Collegare il pannello dello schermo al gruppo dello schermo.
3. Allineare il pannello dello schermo nella posizione originale sul computer.
4. Collegare il cavo di segnalazione differenziale a basso voltaggio (LVSD) al pannello dello schermo e attaccare il nastro.
5. Capovolgere il pannello dello schermo e posizionare le viti che lo fissano.
6. Installare:
  - a) cornice dello schermo
  - b) batteria
7. Seguire le procedure descritte in *Dopo aver effettuato gli interventi sui componenti interni del computer.*

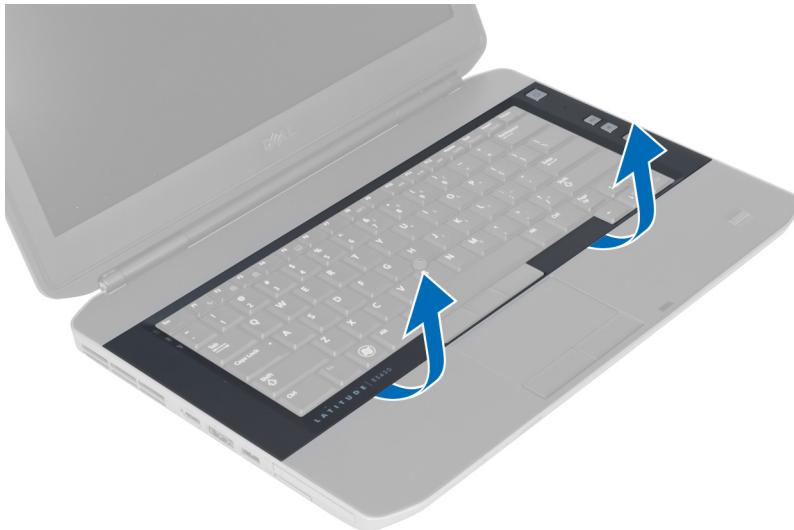
## Rimozione della cornice della tastiera

1. Seguire le procedure descritte in *Prima di effettuare interventi sui componenti interni del computer.*
2. Rimuovere la batteria.

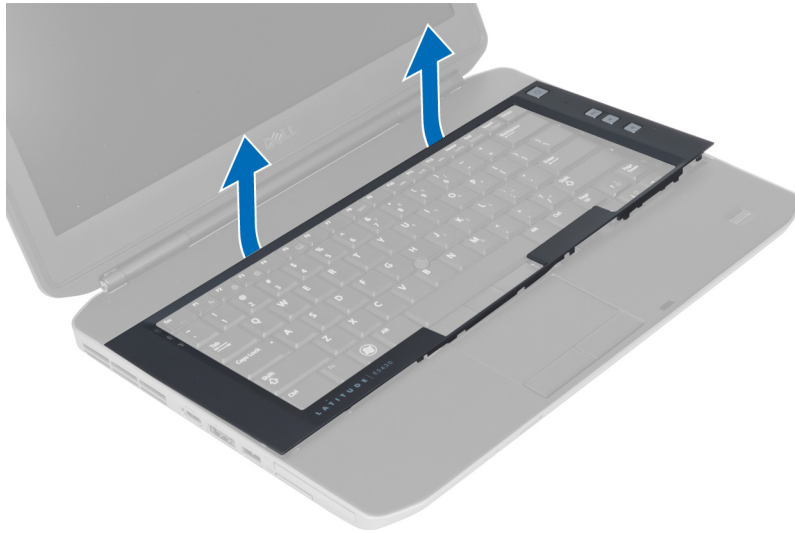
3. Rimuovere le viti dalla parte posteriore del computer.



4. Sollevare la cornice della tastiera partendo dal bordo inferiore.



5. Procedere lungo i lati e il bordo superiore della cornice della tastiera.
6. Sollevare e rimuovere la cornice della tastiera dal computer.

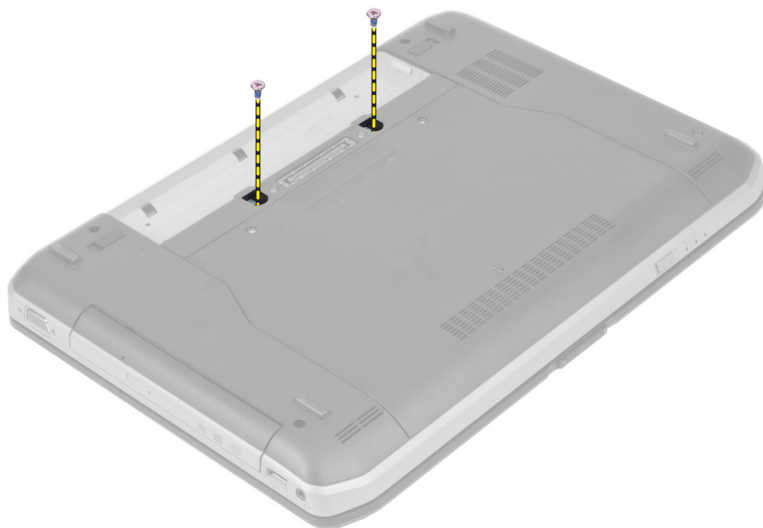


## Installazione della cornice della tastiera

1. Allineare la cornice della tastiera con il relativo alloggiamento.
2. Premere lungo i lati della cornice della tastiera finché non scatta in posizione.
3. Installare la batteria.
4. Seguire le procedure descritte in *Dopo aver effettuato gli interventi sui componenti interni del computer.*

## Rimozione della tastiera

1. Seguire le procedure descritte in *Prima di effettuare interventi sui componenti interni del computer.*
2. Rimuovere:
  - a) batteria
  - b) cornice della tastiera
3. Rimuovere le viti dalla parte posteriore del computer.



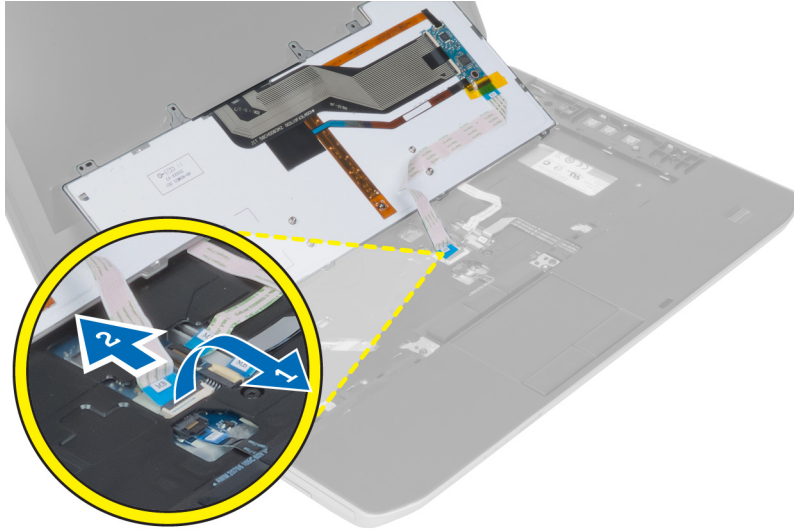
4. Rimuovere le viti che fissano la tastiera in posizione.



5. Sollevare la clip per liberare il cavo della tastiera e scollegarlo dal computer.
6. Capovolgere la tastiera.



7. Rimuovere il nastro adesivo che fissa il cavo flessibile piatto della tastiera al retro della tastiera, quindi rimuoverlo dal computer.



8. Rimuovere la tastiera dal computer.

## Installazione della tastiera

1. Collegare il cavo flessibile piatto della tastiera alla tastiera.
2. Applicare il nastro adesivo per fissare il cavo flessibile piatto della tastiera alla tastiera.
3. Far scorrere la tastiera nell'alloggiamento finché tutte le linguette metalliche non sono in posizione.
4. Stringere la clip del cavo della tastiera.
5. Premere sulla tastiera sul lato destro e sinistro assicurandosi che tutti i fermi siano completamente bloccati.
6. Posizionare le viti che fissano la tastiera al gruppo dello schermo.
7. Posizionare la vite sul retro del computer.
8. Installare:
  - a) cornice della tastiera
  - b) batteria
9. Seguire le procedure descritte in *Dopo aver effettuato gli interventi sui componenti interni del computer.*

## Rimozione del pannello di accesso

1. Seguire le procedure descritte in *Prima di effettuare interventi sui componenti interni del computer.*
2. Rimuovere la batteria.
3. Rimuovere le viti che fissano il pannello di accesso.





4. Far scorrere il pannello di accesso verso la parte anteriore del sistema, quindi rimuoverlo dal computer.



## Installazione del pannello di accesso

1. Far scorrere il pannello di accesso nell'alloggiamento finché non scatta in posizione.
2. Posizionare le viti che fissano il pannello di accesso al computer.
3. Installare la batteria.
4. Seguire le procedure descritte in *Dopo aver effettuato gli interventi sui componenti interni del computer.*

## Rimozione dell'unità ottica

1. Seguire le procedure descritte in *Prima di effettuare interventi sui componenti interni del computer.*
2. Rimuovere:
  - a) batteria
  - b) pannello di accesso

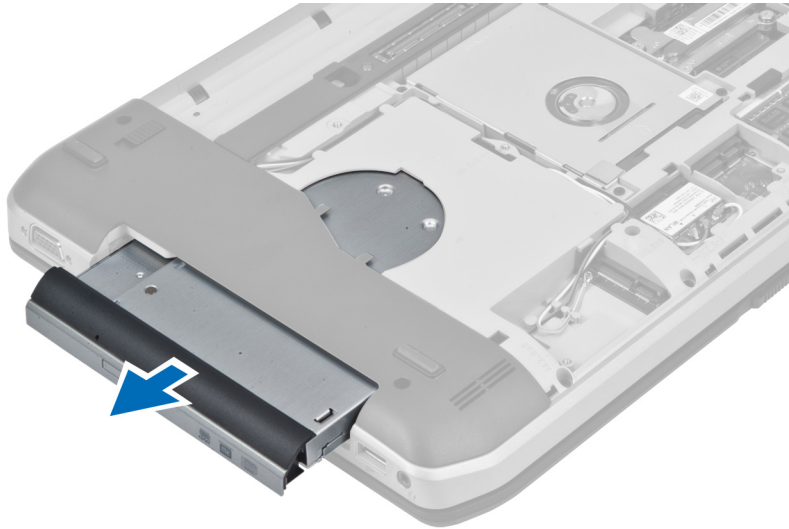
3. Rimuovere la vite che fissa l'unità ottica.



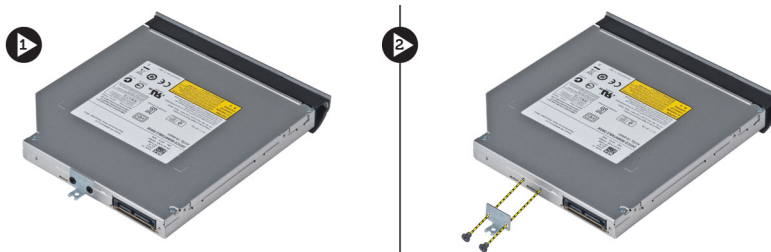
4. Allontanare la linguetta a vite dal computer per liberare l'unità ottica dall'alloggiamento.



5. Rimuovere l'unità ottica dal computer.



6. Rimuovere le viti che fissano il supporto dell'unità ottica.
7. Rimuovere il supporto dell'unità ottica.



8. Sganciare le linguette del frontalino dell'unità ottica per separare il frontalino dell'unità ottica dall'unità ottica stessa.
9. Rimuovere il frontalino dell'unità ottica.

## Installazione dell'unità ottica

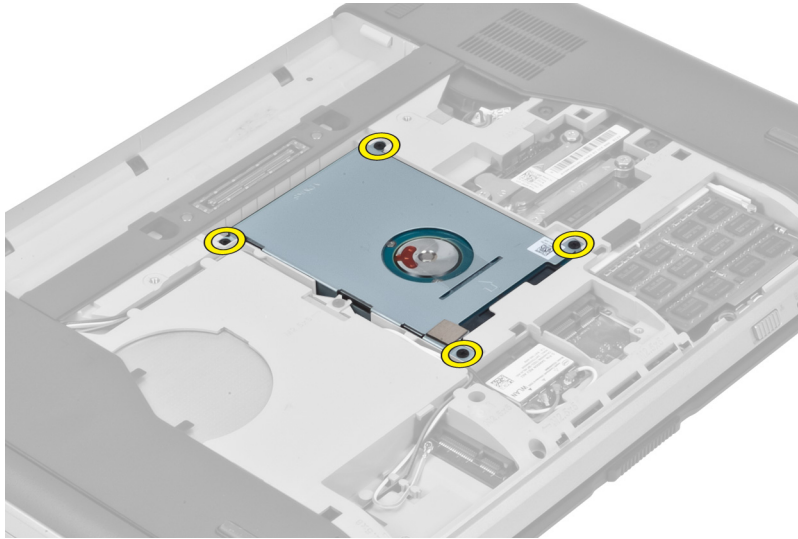
1. Agganciare le linguette del frontalino dell'unità ottica per fissare il frontalino dell'unità ottica all'unità ottica stessa.
2. Installare il supporto dell'unità ottica.
3. Serrare le viti che fissano il supporto dell'unità ottica.
4. Inserire l'unità ottica nel computer.
5. Serrare la vite che fissa l'unità ottica in posizione.
6. Installare:
  - a) pannello di accesso
  - b) batteria
7. Seguire le procedure descritte in *Dopo aver effettuato gli interventi sui componenti interni del computer.*

## Rimozione del disco rigido

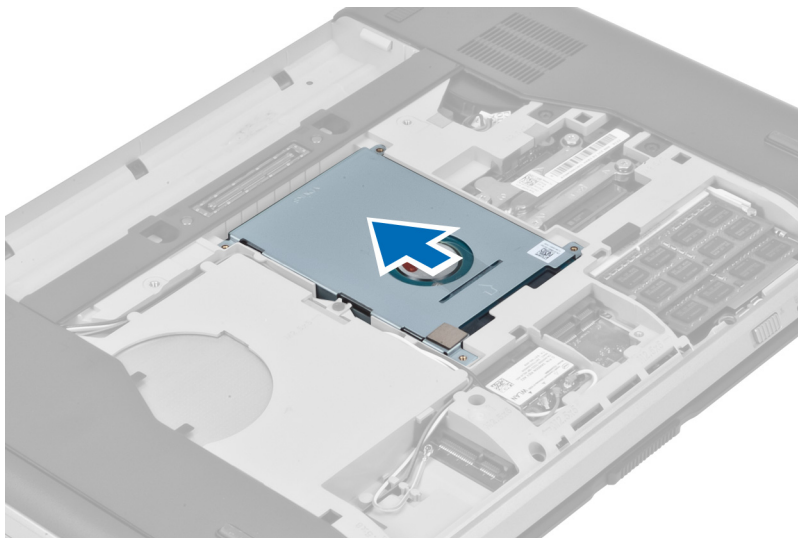
1. Seguire le procedure descritte in *Prima di effettuare interventi sui componenti interni del computer.*
2. Rimuovere:
  - a) batteria

b) pannello di accesso

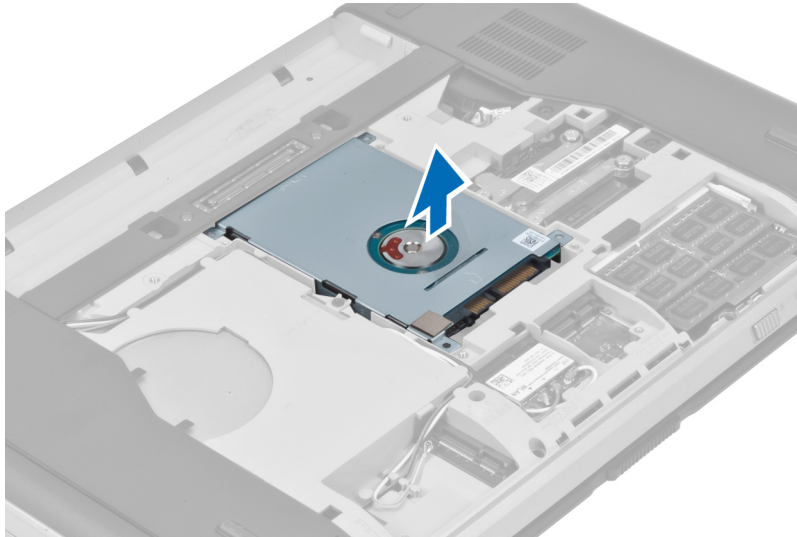
3. Rimuovere le viti che fissano il supporto del disco rigido in posizione.



4. Utilizzare la linguetta per tirare il supporto del disco rigido e liberare il disco rigido dal connettore.



5. Rimuovere il disco rigido dal computer.



6. Rimuovere le viti che fissano il supporto del disco rigido.



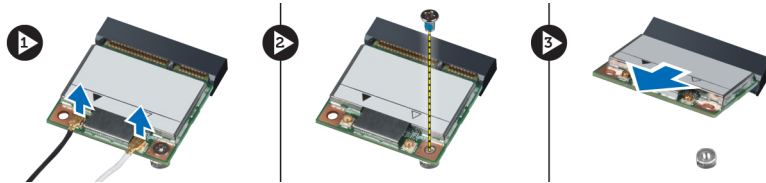
7. Rimuovere il disco rigido dal relativo supporto.

## Installazione del disco rigido

1. Agganciare il supporto del disco rigido al disco rigido.
2. Serrare le viti per fissare il supporto del disco rigido.
3. Installare il disco rigido nel computer.
4. Serrare la vite che fissa il supporto del disco rigido in posizione.
5. Installare:
  - a) pannello di accesso
  - b) batteria
6. Seguire le procedure descritte in *Dopo aver effettuato gli interventi sui componenti interni del computer.*

## Rimozione della scheda Wireless Local Area Network (WLAN)

1. Seguire le procedure descritte in *Prima di effettuare interventi sui componenti interni del computer*.
2. Rimuovere:
  - a) batteria
  - b) pannello di accesso
3. Scollegare i cavi dell'antenna dalla scheda WLAN.
4. Rimuovere la vite che fissa la scheda WLAN al computer.
5. Estrarre la scheda WLAN dall'alloggiamento sulla scheda di sistema.

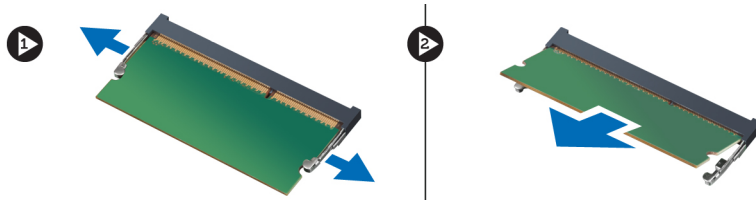


## Installazione della scheda Wireless Local Area Network (WLAN)

1. Inserire la scheda WLAN nel connettore con un angolo di 45° nell'alloggiamento.
2. Collegare i cavi dell'antenna ai rispettivi connettori segnati sulla scheda WLAN.
3. Riposizionare e serrare la vite per fissare la scheda WLAN al computer.
4. Installare:
  - a) pannello di accesso
  - b) batteria
5. Seguire le procedure descritte in *Dopo aver effettuato gli interventi sui componenti interni del computer*.

## Rimozione del modulo di memoria

1. Seguire le procedure descritte in *Prima di effettuare interventi sui componenti interni del computer*.
2. Rimuovere:
  - a) batteria
  - b) pannello di accesso
3. Sollevare i fermi dal modulo di memoria finché non scatta.
4. Sollevare il modulo di memoria e rimuoverlo dal computer.



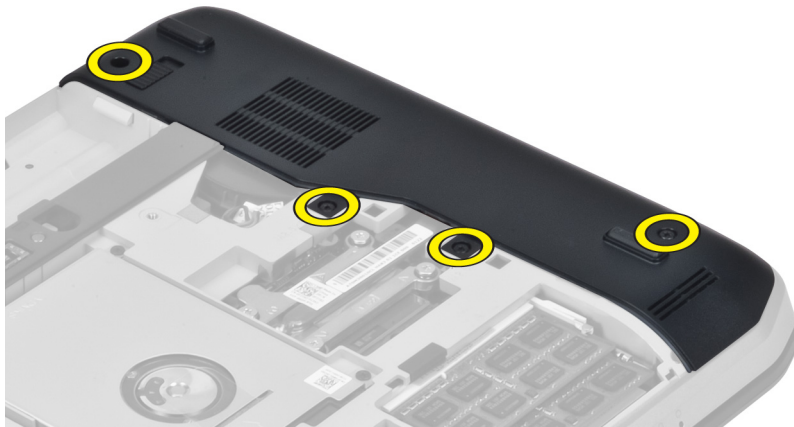
## Installazione del modulo di memoria

1. Inserire la memoria nella presa della memoria.
2. Premere i fermi per fissare il modulo di memoria alla scheda di sistema.

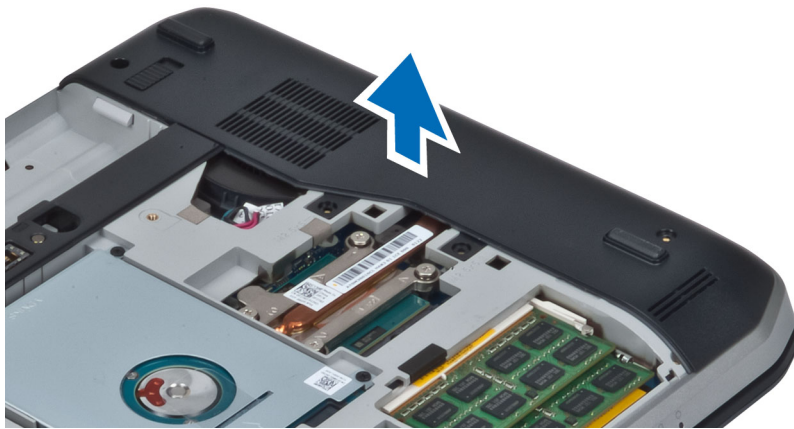
3. Installare:
  - a) pannello di accesso
  - b) batteria
4. Seguire le procedure descritte in *Dopo aver effettuato gli interventi sui componenti interni del computer.*

## Rimozione del pannello di base destro

1. Seguire le procedure descritte in *Prima di effettuare interventi sui componenti interni del computer.*
2. Rimuovere:
  - a) batteria
  - b) pannello di accesso
3. Rimuovere le viti che fissano il pannello di base destro in posizione.



4. Rimuovere il pannello di base destro dal computer.



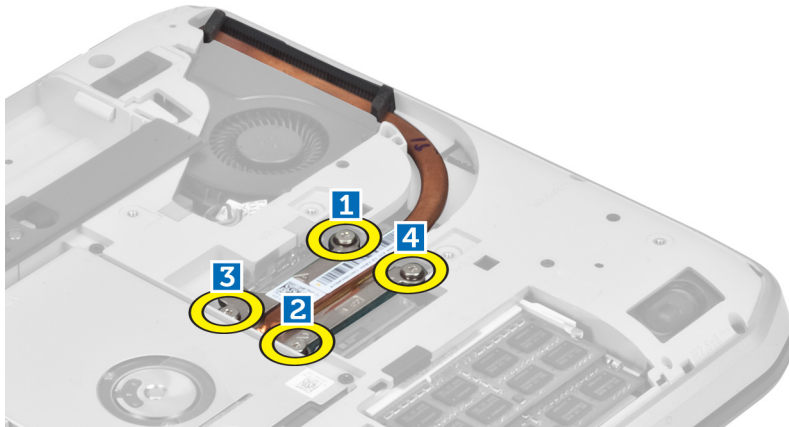
## Installazione del pannello di base destro

1. Posizionare il pannello di base destro sul computer.
2. Serrare le viti che fissano il pannello di base destro al computer.
3. Installare:
  - a) pannello di accesso
  - b) batteria

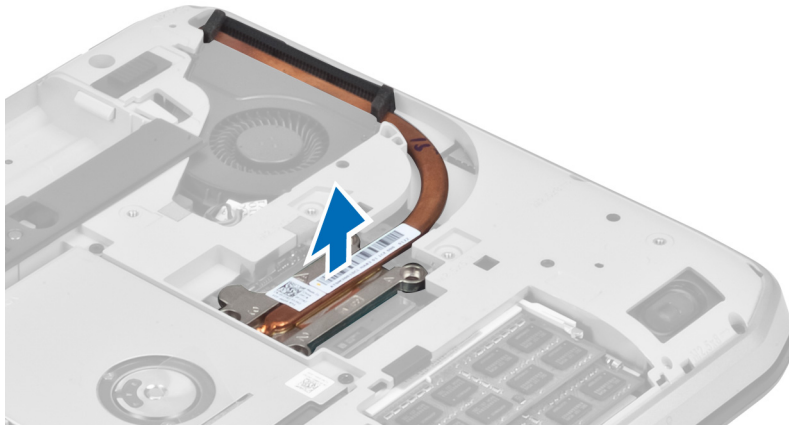
4. Seguire le procedure descritte in *Dopo aver effettuato gli interventi sui componenti interni del computer.*

## Rimozione del modulo termico

1. Seguire le procedure descritte in *Prima di effettuare interventi sui componenti interni del computer.*
2. Rimuovere:
  - a) scheda di memoria SD
  - b) batteria
  - c) pannello di accesso
  - d) pannello di base destro
3. Rimuovere le viti che fissano il modulo termico in posizione.



4. Sollevare il modulo termico e rimuoverlo dal computer.



## Installazione del modulo termico

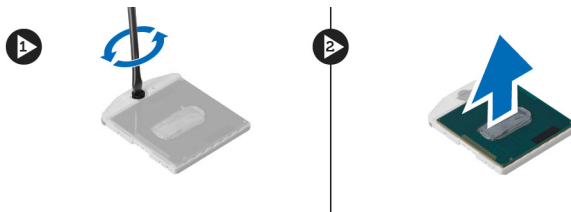
1. Posizionare il modulo termico nell'alloggiamento.
2. Serrare le viti che fissano il modulo termico al computer.
3. Installare:
  - a) pannello di base destro
  - b) pannello di accesso
  - c) batteria



- d) scheda di memoria SD
- 4. Seguire le procedure descritte in *Dopo aver effettuato gli interventi sui componenti interni del computer.*

## Rimozione del processore

1. Seguire le procedure descritte in *Prima di effettuare interventi sui componenti interni del computer.*
2. Rimuovere:
  - a) Scheda di memoria SD
  - b) Batteria
  - c) Pannello di accesso
  - d) Pannello di base destro
  - e) Modulo termico
3. Ruotare il blocco di fissaggio del processore in senso antiorario in posizione sbloccata. Sollevare il processore e rimuoverlo dal computer.

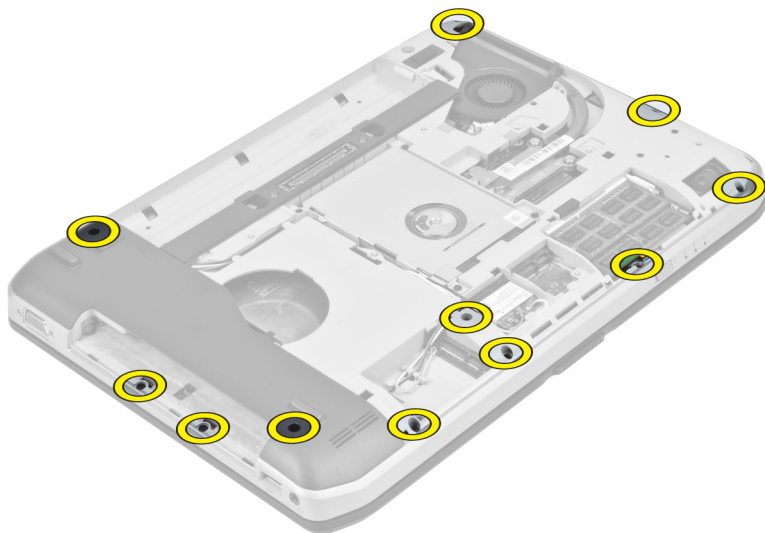


## Installazione del processore

1. Posizionare il processore nell'apposito zoccolo nel computer.
2. Ruotare il blocco di fissaggio del processore in senso orario per fissare il processore.
3. Installare:
  - a) modulo termico
  - b) pannello di accesso
  - c) pannello di base destro
  - d) batteria
  - e) scheda di memoria SD
4. Seguire le procedure descritte in *Dopo aver effettuato gli interventi sui componenti interni del computer.*

## Rimozione del supporto per i polsi

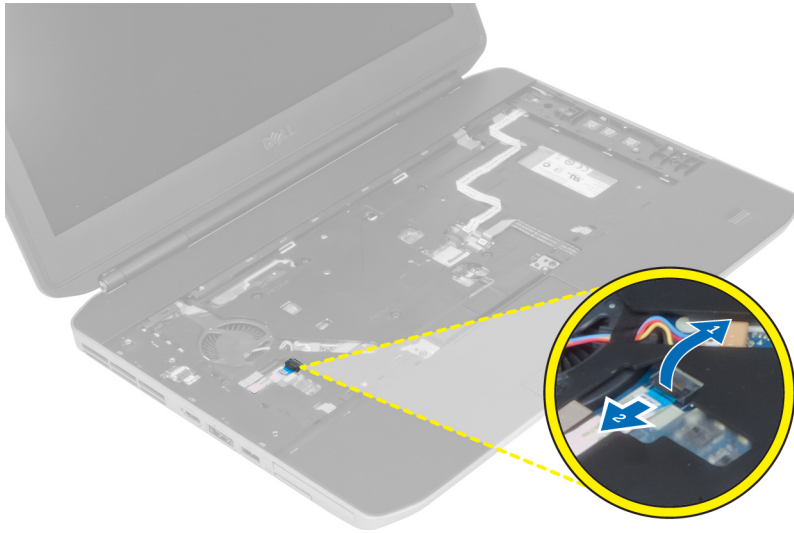
1. Seguire le procedure descritte in *Prima di effettuare interventi sui componenti interni del computer.*
2. Rimuovere:
  - a) scheda di memoria SD
  - b) batteria
  - c) pannello di accesso
  - d) cornice della tastiera
  - e) tastiera
  - f) unità ottica
  - g) pannello di base destro
3. Rimuovere le viti dalla parte inferiore del computer.



4. Rimuovere le viti che fissano il supporto per i polsi al computer.



5. Scollegare il cavo flessibile piatto della scheda LED.



6. Scollegare il cavo flessibile piatto del pulsante multimediale.
7. Scollegare il cavo flessibile piatto del touchpad.
8. Scollegare il cavo flessibile piatto dello scanner di impronta digitale.
9. Scollegare il cavo flessibile piatto del pulsante di accensione.
10. Sollevare il bordo destro del gruppo del supporto per i polsi.
11. Liberare le linguette sul bordo sinistro del gruppo del supporto per i polsi e rimuoverlo dal computer.



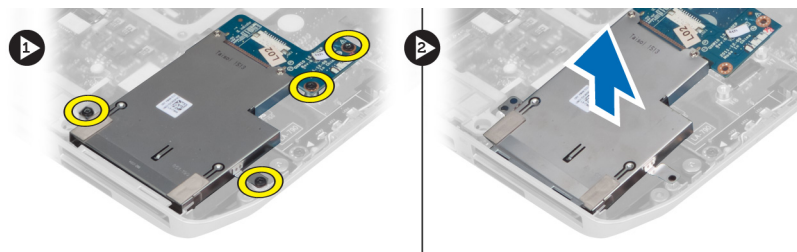
## Installazione del supporto per i polsi

1. Allineare il gruppo del supporto per i polsi nella posizione originale nel computer e farlo scattare in posizione.
2. Collegare i cavi seguenti alla scheda di sistema:
  - a) cavo flessibile piatto del pulsante di accensione
  - b) cavo flessibile piatto dello scanner di impronta digitale
  - c) cavo flessibile piatto del touchpad
  - d) cavo flessibile piatto del pulsante multimediale

- e) cavo flessibile piatto della scheda LED
- 3. Serrare le viti sul supporto per i polsi.
- 4. Serrare le viti sulla parte inferiore del computer.
- 5. Installare:
  - a) pannello di base destro
  - b) unità ottica
  - c) tastiera
  - d) cornice della tastiera
  - e) pannello di accesso
  - f) batteria
  - g) scheda di memoria SD
- 6. Seguire le procedure descritte in *Dopo aver effettuato gli interventi sui componenti interni del computer.*

## Rimozione della gabbia del lettore ExpressCard

- 1. Seguire le procedure descritte in *Prima di effettuare interventi sui componenti interni del computer.*
- 2. Rimuovere:
  - a) scheda di memoria SD
  - b) batteria
  - c) pannello di accesso
  - d) cornice della tastiera
  - e) tastiera
  - f) unità ottica
  - g) pannello di base destro
  - h) supporto per i polsi
- 3. Rimuovere le viti che fissano la gabbia del lettore ExpressCard in posizione.
- 4. Rimuovere la gabbia del lettore ExpressCard dal computer.



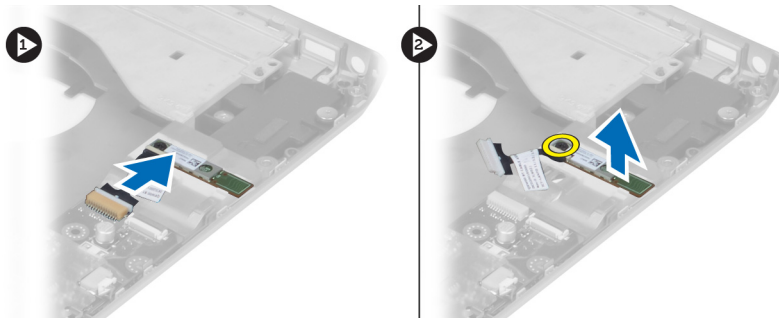
## Installazione della gabbia del lettore ExpressCard

- 1. Allineare la gabbia del lettore ExpressCard nella posizione originale nel computer e farla scattare in posizione.
- 2. Posizionare le viti che fissano la gabbia del lettore ExpressCard.
- 3. Installare:
  - a) supporto per i polsi
  - b) pannello di base destro
  - c) unità ottica
  - d) tastiera
  - e) cornice della tastiera
  - f) pannello di accesso
  - g) batteria

- h) scheda di memoria SD
- 4. Seguire le procedure descritte in *Dopo aver effettuato gli interventi sui componenti interni del computer.*

## Rimozione del modulo Bluetooth

1. Seguire le procedure descritte in *Prima di effettuare interventi sui componenti interni del computer.*
2. Rimuovere:
  - a) scheda di memoria SD
  - b) batteria
  - c) pannello di accesso
  - d) cornice della tastiera
  - e) tastiera
  - f) unità ottica
  - g) pannello di base destro
  - h) supporto per i polsi
3. Scollegare il cavo Bluetooth dalla scheda di sistema.
4. Rimuovere la vite che fissa il modulo Bluetooth in posizione.
5. Rimuovere il modulo Bluetooth dal computer.
6. Scollegare il cavo Bluetooth dal modulo Bluetooth.

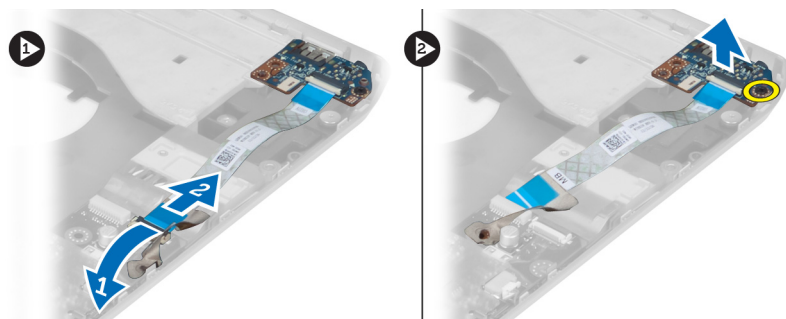


## Installazione del modulo Bluetooth

1. Collegare il cavo Bluetooth al modulo Bluetooth.
2. Posizionare il modulo Bluetooth nell'alloggiamento nel computer.
3. Posizionare la vite che fissa il modulo Bluetooth al computer.
4. Collegare il cavo Bluetooth alla scheda di sistema.
5. Installare:
  - a) supporto per i polsi
  - b) pannello di base destro
  - c) unità ottica
  - d) tastiera
  - e) cornice della tastiera
  - f) pannello di accesso
  - g) batteria
  - h) scheda di memoria SD
6. Seguire le procedure descritte in *Dopo aver effettuato gli interventi sui componenti interni del computer.*

## Rimozione della scheda audio

1. Seguire le procedure descritte in *Prima di effettuare interventi sui componenti interni del computer*.
2. Rimuovere:
  - a) scheda di memoria SD
  - b) batteria
  - c) pannello di accesso
  - d) cornice della tastiera
  - e) tastiera
  - f) unità ottica
  - g) pannello di base destro
  - h) supporto per i polsi
  - i) modulo Bluetooth
3. Scollegare il cavo flessibile piatto della scheda audio dalla scheda di sistema.
4. Rimuovere la vite che fissa la scheda audio in posizione.



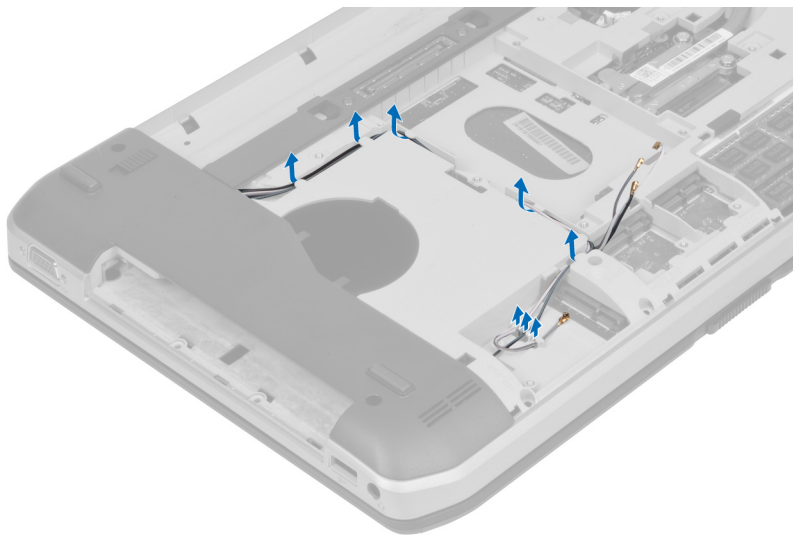
5. Rimuovere la scheda audio dal computer.

## Installazione della scheda audio

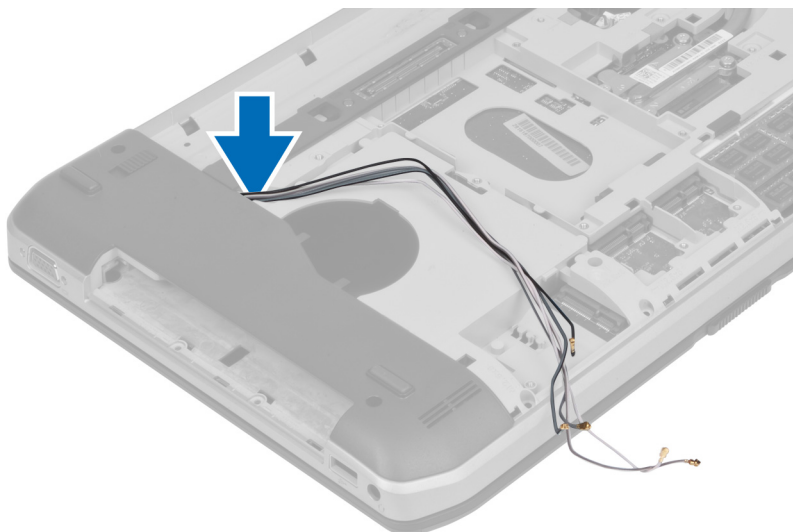
1. Collocare la scheda audio nel computer.
2. Serrare la vite per fissare la scheda audio al computer.
3. Collegare il cavo della scheda audio alla scheda di sistema.
4. Installare:
  - a) modulo Bluetooth
  - b) supporto per i polsi
  - c) pannello di base destro
  - d) unità ottica
  - e) tastiera
  - f) cornice della tastiera
  - g) pannello di accesso
  - h) batteria
  - i) ExpressCard
  - j) scheda di memoria SD
5. Seguire le procedure descritte in *Dopo aver effettuato gli interventi sui componenti interni del computer*.

## Rimozione del gruppo dello schermo

1. Seguire le procedure descritte in *Prima di effettuare interventi sui componenti interni del computer.*
2. Rimuovere:
  - a) scheda di memoria SD
  - b) batteria
  - c) pannello di accesso
  - d) cornice della tastiera
  - e) tastiera
  - f) unità ottica
  - g) disco rigido
  - h) pannello di base destro
  - i) supporto per i polsi
3. Scollegare e rimuovere eventuali antenne dai canali di instradamento.



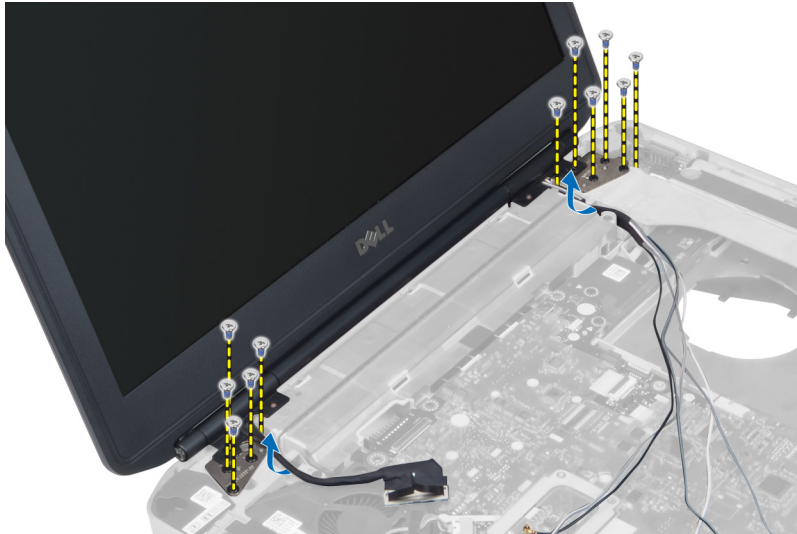
4. Scollegare il cavo di segnalazione differenziale a basso voltaggio (LVDS).



5. Tirare le antenne attraverso l'apertura nella parte superiore del computer.



6. Rimuovere le viti che fissano il gruppo dello schermo in posizione.



7. Rimuovere il gruppo dello schermo dal computer.

## Installazione del gruppo dello schermo

1. Installare le viti che fissano il gruppo dello schermo in posizione.
2. Inserire il cavo di segnalazione differenziale a basso voltaggio (LVDS) e i cavi dell'antenna wireless attraverso i fori sul telaio.
3. Intradare il cavo LVDS unitamente all'alloggiamento e collegare il connettore alla scheda di sistema.
4. Collegare i cavi dell'antenna ai rispettivi connettori.
5. Installare:
  - a) supporto per i polsi
  - b) pannello di base destro
  - c) disco rigido



- d) unità ottica
- e) tastiera
- f) cornice della tastiera
- g) pannello di accesso
- h) batteria
- i) scheda di memoria SD

6. Seguire le procedure descritte in *Dopo aver effettuato gli interventi sui componenti interni del computer.*

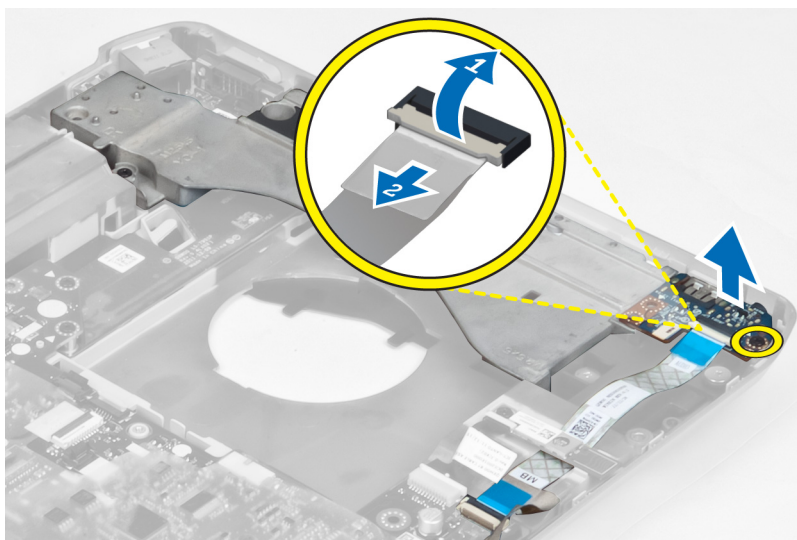
## Rimozione dell'intelaiatura di supporto destra

1. Seguire le procedure descritte in *Prima di effettuare interventi sui componenti interni del computer.*

2. Rimuovere:

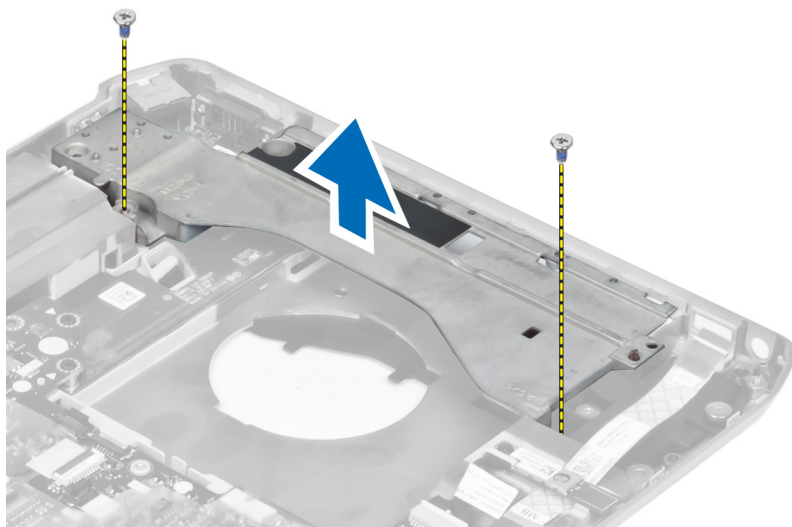
- a) scheda di memoria SD
- b) ExpressCard
- c) batteria
- d) pannello di accesso
- e) cornice della tastiera
- f) tastiera
- g) unità ottica
- h) disco rigido
- i) scheda WLAN
- j) pannello di base destro
- k) modulo termico
- l) supporto per i polsi
- m) gruppo dello schermo

3. Scollegare il cavo flessibile piatto posizionato alla base dell'intelaiatura di supporto destra.



4. Rimuovere le viti che fissano l'intelaiatura di supporto destra al computer.

5. Sollevare l'intelaiatura di supporto destra e rimuoverla dal computer.



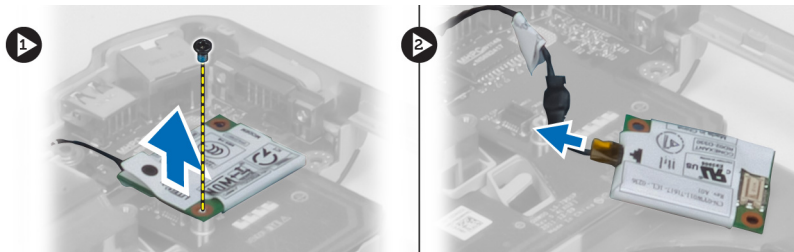
## Installazione dell'intelaiatura di supporto destra

1. Posizionare l'intelaiatura di supporto destra sul computer.
2. Serrare le viti per fissare l'intelaiatura di supporto destra al computer.
3. Collegare il cavo flessibile piatto posizionato alla base dell'intelaiatura di supporto destra.
4. Installare:
  - a) gruppo dello schermo
  - b) supporto per i polsi
  - c) modulo termico
  - d) pannello di base destro
  - e) scheda WLAN
  - f) disco rigido
  - g) unità ottica
  - h) tastiera
  - i) cornice della tastiera
  - j) pannello di accesso
  - k) batteria
  - l) ExpressCard
  - m) scheda di memoria SD
5. Seguire le procedure descritte in *Dopo aver effettuato gli interventi sui componenti interni del computer.*

## Rimozione della scheda del modem

1. Seguire le procedure descritte in *Prima di effettuare interventi sui componenti interni del computer.*
2. Rimuovere:
  - a) scheda di memoria SD
  - b) ExpressCard
  - c) batteria
  - d) pannello di accesso
  - e) cornice della tastiera
  - f) tastiera

- g) unità ottica
  - h) disco rigido
  - i) pannello di base destro
  - j) modulo termico
  - k) supporto per i polsi
  - l) gabbia del lettore ExpressCard
  - m) gruppo dello schermo
  - n) intelaiatura di supporto destra
3. Rimuovere la vite che fissa la scheda del modem al computer.
  4. Sollevare la scheda del modem per sganciarla dal connettore sul retro della scheda.
  5. Scollegare il cavo del connettore di rete dalla scheda del modem.
  6. Sollevare la scheda del modem dal computer.



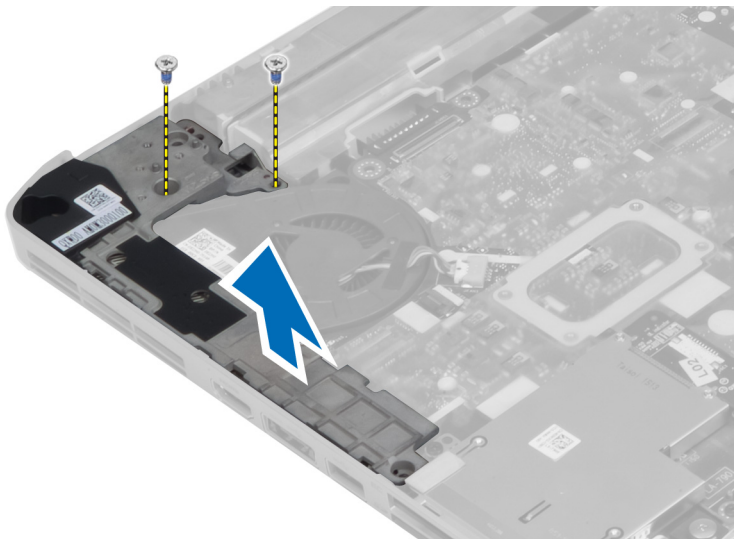
## Installazione della scheda del modem

1. Posizionare la scheda del modem nella scheda di Input/Output (I/O) nel computer.
2. Collegare il cavo del connettore di rete alla scheda del modem.
3. Fissare la scheda del modem al connettore posizionato sul retro del computer.
4. Serrare la vite per fissare la scheda del modem al computer.
5. Installare:
  - a) intelaiatura di supporto destra
  - b) gruppo dello schermo
  - c) gabbia del lettore ExpressCard
  - d) supporto per i polsi
  - e) modulo termico
  - f) pannello di base destro
  - g) disco rigido
  - h) unità ottica
  - i) tastiera
  - j) cornice della tastiera
  - k) pannello di accesso
  - l) batteria
  - m) ExpressCard
  - n) scheda di memoria SD
6. Seguire le procedure descritte in *Dopo aver effettuato gli interventi sui componenti interni del computer.*

## Rimozione dell'intelaiatura di supporto sinistra

1. Seguire le procedure descritte in *Prima di effettuare interventi sui componenti interni del computer.*
2. Rimuovere:

- a) scheda di memoria SD
  - b) ExpressCard
  - c) batteria
  - d) pannello di accesso
  - e) cornice della tastiera
  - f) tastiera
  - g) unità ottica
  - h) disco rigido
  - i) scheda WLAN
  - j) pannello di base destro
  - k) modulo termico
  - l) supporto per i polsi
  - m) gruppo dello schermo
3. Rimuovere le viti che fissano l'intelaiatura di supporto sinistra al computer.
  4. Sollevare l'intelaiatura di supporto sinistra e rimuoverla dal computer.



## Installazione dell'intelaiatura di supporto sinistra

1. Posizionare l'intelaiatura di supporto sinistra sul computer.
2. Serrare le viti per fissare l'intelaiatura di supporto sinistra al computer.
3. Installare:
  - a) gruppo dello schermo
  - b) supporto per i polsi
  - c) modulo termico
  - d) pannello di base destro
  - e) scheda WLAN
  - f) disco rigido
  - g) unità ottica
  - h) tastiera
  - i) cornice della tastiera
  - j) pannello di accesso
  - k) batteria

- l) ExpressCard
  - m) scheda di memoria SD
4. Seguire le procedure descritte in *Dopo aver effettuato gli interventi sui componenti interni del computer.*

## Rimozione della scheda di sistema

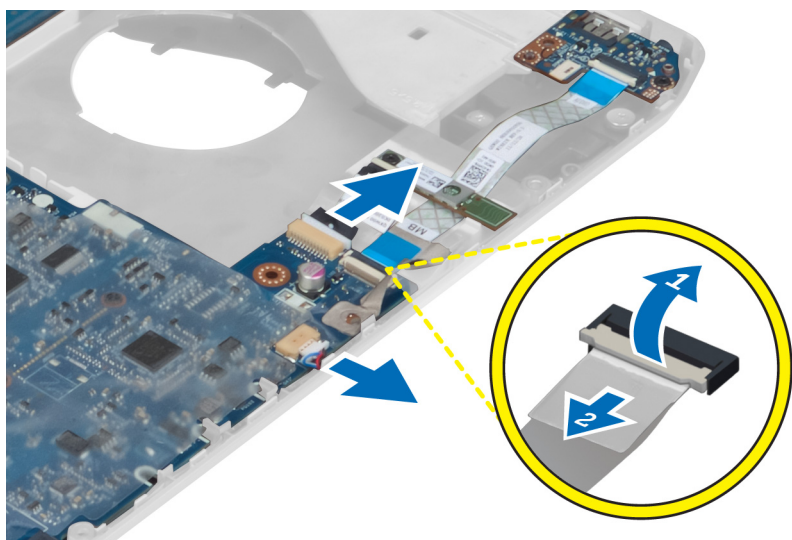
1. Seguire le procedure descritte in *Prima di effettuare interventi sui componenti interni del computer.*
2. Rimuovere:
  - a) batteria
  - b) pannello di accesso
  - c) cornice della tastiera
  - d) tastiera
  - e) unità ottica
  - f) disco rigido
  - g) scheda WLAN
  - h) pannello di base destro
  - i) modulo termico
  - j) supporto per i polsi
  - k) gabbia del lettore ExpressCard
  - l) gruppo dello schermo
  - m) intelaiatura di supporto sinistra
3. Scollegare il cavo del connettore dell'alimentazione.



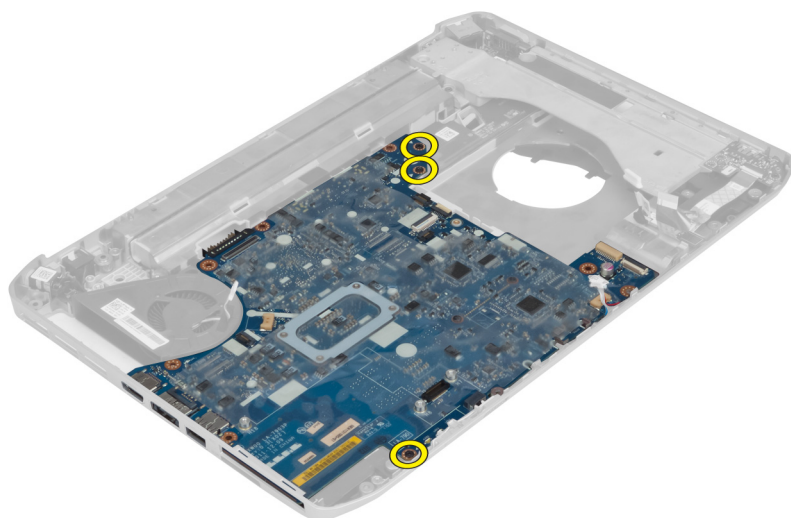
4. Scollegare il cavo della ventola di sistema dalla scheda di sistema.



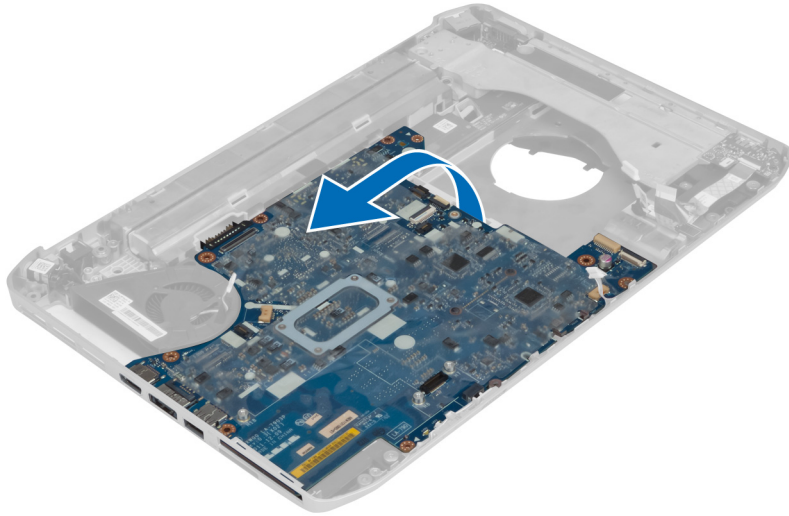
5. Scollegare il cavo degli altoparlanti dalla scheda di sistema.
6. Scollegare il cavo flessibile piatto della scheda audio.
7. Scollegare il cavo Bluetooth.



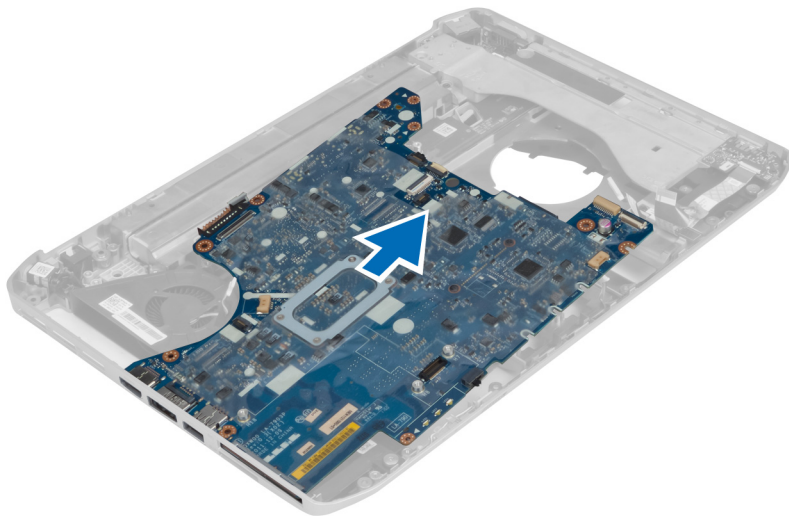
8. Rimuovere le viti che assicurano la scheda di sistema.



9. Sollevare il bordo destro del gruppo della scheda di sistema a un angolo di 45°.



10. Liberare la scheda di sistema dai connettori della porta sulla sinistra e rimuovere la scheda di sistema.



## Installazione della scheda di sistema

1. Allineare la scheda di sistema nella posizione originale sul computer.
2. Riposizionare e serrare le viti che fissano la scheda di sistema al computer.
3. Instradare e collegare i cavi seguenti alla scheda di sistema:
  - a) cavo flessibile piatto della scheda audio
  - b) cavo bluetooth
  - c) cavo dell'altoparlante
  - d) cavo del connettore di alimentazione
  - e) cavo della ventola termica
4. Installare:
  - a) intelaiatura di supporto sinistra
  - b) gruppo dello schermo
  - c) gabbia del lettore ExpressCard

- d) supporto per i polsi
- e) modulo termico
- f) pannello di base destro
- g) disco rigido
- h) unità ottica
- i) tastiera
- j) cornice della tastiera
- k) pannello di accesso
- l) batteria
- m) scheda di memoria SD

5. Seguire le procedure descritte in *Dopo aver effettuato gli interventi sui componenti interni del computer.*

## Rimozione della batteria pulsante

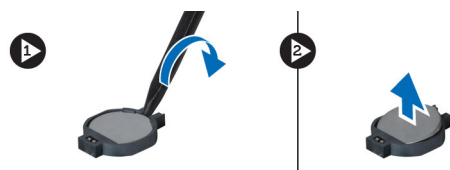
1. Seguire le procedure descritte in *Prima di effettuare interventi sui componenti interni del computer.*

2. Rimuovere:

- a) scheda di memoria SD
- b) ExpressCard
- c) batteria
- d) pannello di accesso
- e) cornice della tastiera
- f) unità ottica
- g) disco rigido
- h) scheda WLAN
- i) pannello di base destro
- j) modulo termico
- k) supporto per i polsi
- l) gabbia del lettore ExpressCard
- m) gruppo dello schermo
- n) intelaiatura di supporto sinistra
- o) scheda di sistema

3. Scollegare la batteria pulsante dalla scheda di sistema.

4. Sollevare la batteria pulsante dall'adesivo e rimuoverla.



## Installazione della batteria pulsante

1. Posizionare la batteria pulsante nella scheda di sistema con il lato adesivo rivolto verso il basso.

2. Collegare il cavo della batteria pulsante alla scheda di sistema.

3. Installare:

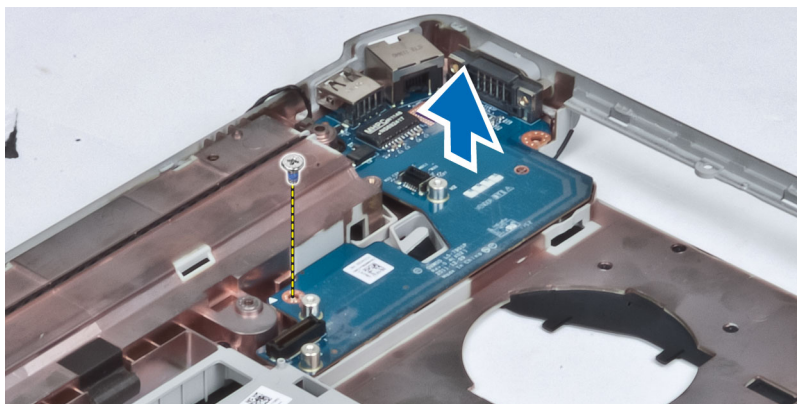
- a) scheda di sistema
- b) intelaiatura di supporto sinistra
- c) gruppo dello schermo
- d) gabbia del lettore ExpressCard



- e) supporto per i polsi
  - f) modulo termico
  - g) pannello di base destro
  - h) scheda WLAN
  - i) disco rigido
  - j) unità ottica
  - k) tastiera
  - l) cornice della tastiera
  - m) pannello di accesso
  - n) batteria
  - o) ExpressCard
  - p) scheda di memoria SD
4. Seguire le procedure descritte in *Dopo aver effettuato gli interventi sui componenti interni del computer.*

## Rimozione della scheda di Input/Output (I/O)

1. Seguire le procedure descritte in *Prima di effettuare interventi sui componenti interni del computer.*
2. Rimuovere:
  - a) scheda di memoria SD
  - b) ExpressCard
  - c) batteria
  - d) pannello di accesso
  - e) cornice della tastiera
  - f) tastiera
  - g) unità ottica
  - h) disco rigido
  - i) scheda WLAN
  - j) pannello di base destro
  - k) modulo termico
  - l) supporto per i polsi
  - m) gabbia del lettore ExpressCard
  - n) gruppo dello schermo
  - o) intelaiatura di supporto destra
  - p) intelaiatura di supporto sinistra
  - q) scheda di sistema
3. Rimuovere le viti che fissano la scheda di Input/Output (I/O) al computer.
4. Sollevare la scheda di Input/Output (IO) e rimuoverla dal computer.

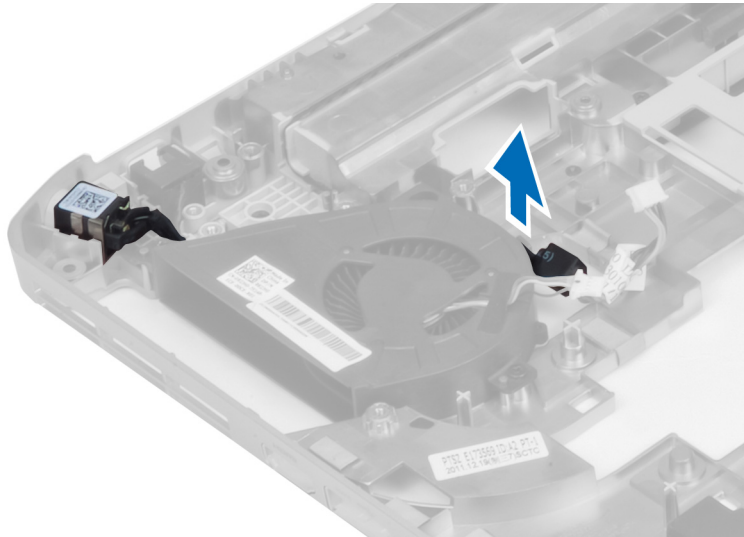


## Installazione della scheda di Input/Output (I/O)

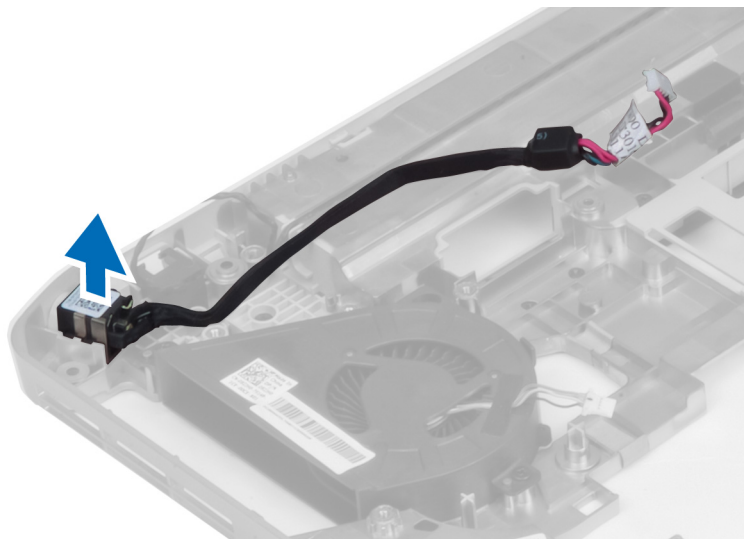
1. Posizionare la scheda di Input/Output (I/O) nel computer.
2. Serrare le viti e fissare la scheda di Input/Output (I/O) al computer.
3. Installare:
  - a) scheda di sistema
  - b) intelaiatura di supporto sinistra
  - c) intelaiatura di supporto destra
  - d) gruppo dello schermo
  - e) gabbia del lettore ExpressCard
  - f) supporto per i polsi
  - g) modulo termico
  - h) pannello di base destro
  - i) scheda WLAN
  - j) disco rigido
  - k) unità ottica
  - l) tastiera
  - m) cornice della tastiera
  - n) pannello di accesso
  - o) batteria
  - p) ExpressCard
  - q) scheda di memoria SD
4. Seguire le procedure descritte in *Dopo aver effettuato gli interventi sui componenti interni del computer*.

## Rimozione del connettore di alimentazione

1. Seguire le procedure descritte in *Prima di effettuare interventi sui componenti interni del computer*.
2. Rimuovere:
  - a) scheda di memoria SD
  - b) ExpressCard
  - c) batteria
  - d) pannello di accesso
  - e) cornice della tastiera
  - f) tastiera
  - g) unità ottica
  - h) disco rigido
  - i) scheda WLAN
  - j) pannello di base destro
  - k) modulo termico
  - l) supporto per i polsi
  - m) gabbia del lettore ExpressCard
  - n) gruppo dello schermo
  - o) staffa di supporto sinistra
  - p) scheda di sistema
3. Rimuovere il cavo del connettore di alimentazione dai canali di instradamento.



4. Rimuovere il connettore dell'alimentazione.



## Installazione del connettore di alimentazione

1. Installazione del connettore di alimentazione sul computer.
2. Inserire il connettore di alimentazione nel canale di instradamento.
3. Installare:
  - a) scheda di sistema
  - b) staffa di supporto sinistra
  - c) gruppo dello schermo
  - d) gabbia del lettore ExpressCard
  - e) supporto per i polsi
  - f) modulo termico
  - g) pannello di base destro
  - h) scheda WLAN
  - i) disco rigido

- j) unità ottica
- k) tastiera
- l) cornice della tastiera
- m) pannello di accesso
- n) batteria
- o) ExpressCard
- p) scheda di memoria SD

4. Seguire le procedure descritte in *Dopo aver effettuato gli interventi sui componenti interni del computer.*

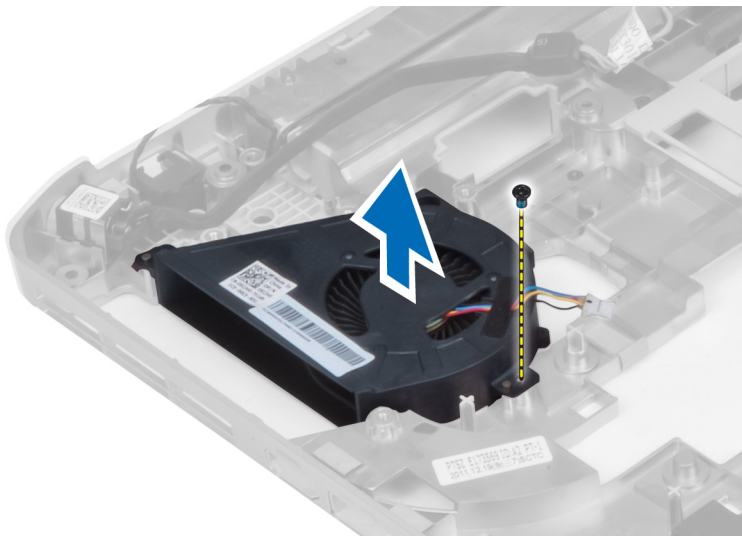
## Rimozione della ventola del sistema

1. Seguire le procedure descritte in *Prima di effettuare interventi sui componenti interni del computer.*

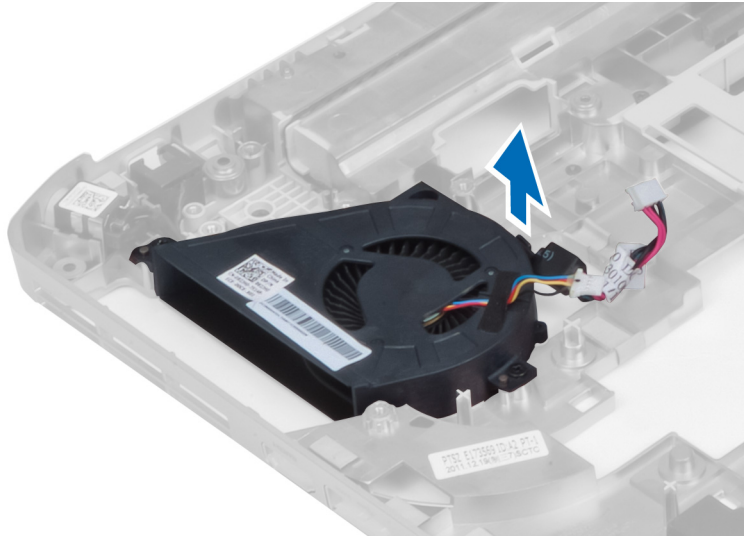
2. Rimuovere:

- a) scheda di memoria SD
- b) ExpressCard
- c) batteria
- d) pannello di accesso
- e) cornice della tastiera
- f) tastiera
- g) unità ottica
- h) disco rigido
- i) scheda WLAN
- j) pannello di base destro
- k) modulo termico
- l) supporto per i polsi
- m) gabbia del lettore ExpressCard
- n) gruppo dello schermo
- o) intelaiatura di supporto destra
- p) intelaiatura di supporto sinistra
- q) scheda del modem
- r) scheda di sistema
- s) connettore dell'alimentazione
- t) connettore di rete

3. Rimuovere le viti che fissano la ventola di sistema al computer.



4. Sollevare la ventola di sistema ed estrarla dal computer.

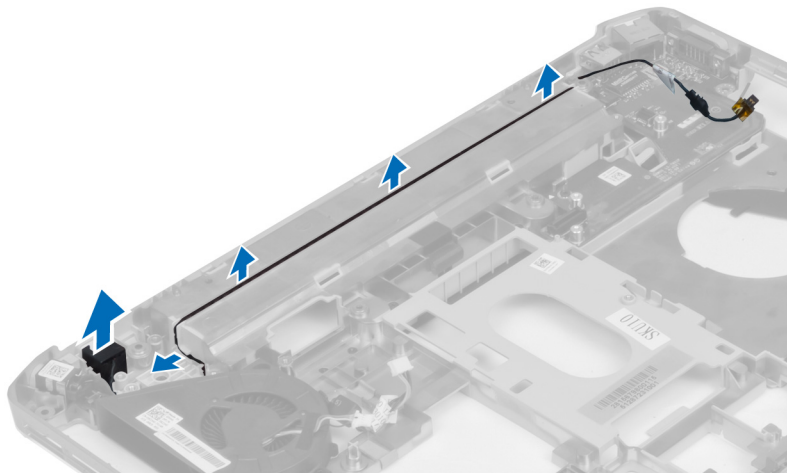


## Installazione della ventola del sistema

1. Posizionare la ventola del sistema nel computer.
2. Serrare le viti che fissano la ventola al computer.
3. Installare:
  - a) connettore di rete
  - b) connettore dell'alimentazione
  - c) scheda di sistema
  - d) scheda del modem
  - e) intelaiatura di supporto sinistra
  - f) intelaiatura di supporto destra
  - g) gruppo dello schermo
  - h) gabbia del lettore ExpressCard
  - i) supporto per i polsi
  - j) modulo termico
  - k) pannello di base destro
  - l) scheda WLAN
  - m) disco rigido
  - n) unità ottica
  - o) tastiera
  - p) cornice della tastiera
  - q) pannello di accesso
  - r) batteria
  - s) ExpressCard
  - t) scheda di memoria SD
4. Seguire le procedure descritte in *Dopo aver effettuato gli interventi sui componenti interni del computer.*

## Rimozione del connettore di rete

1. Seguire le procedure descritte in *Prima di effettuare interventi sui componenti interni del computer*.
2. Rimuovere:
  - a) scheda di memoria SD
  - b) ExpressCard
  - c) batteria
  - d) pannello di accesso
  - e) cornice della tastiera
  - f) tastiera
  - g) unità ottica
  - h) disco rigido
  - i) scheda WLAN
  - j) pannello di base destro
  - k) modulo termico
  - l) supporto per i polsi
  - m) gabbia del lettore ExpressCard
  - n) gruppo dello schermo
  - o) intelaiatura di supporto destra
  - p) intelaiatura di supporto sinistra
  - q) scheda del modem
  - r) scheda di sistema
3. Rimuovere i cavi del connettore di rete dai relativi canali di instradamento.
4. Rimuovere il connettore di rete.



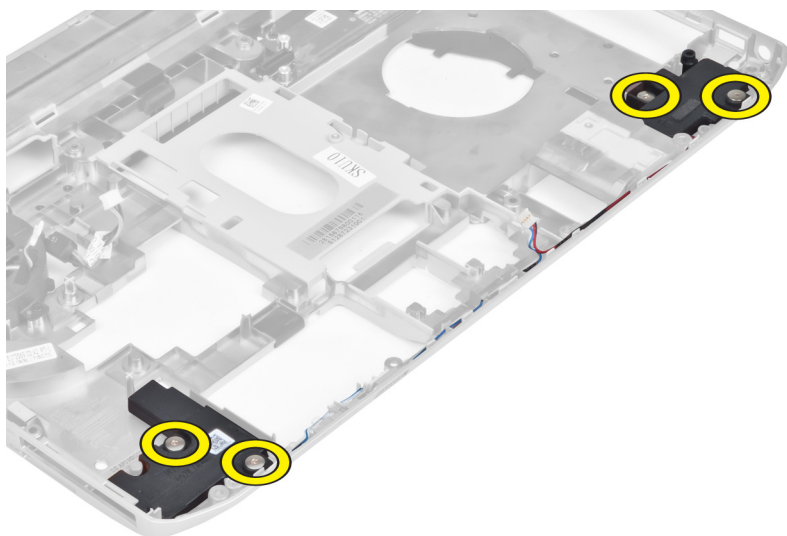
## Installazione del connettore di rete.

1. Installare il connettore di rete nel computer.
2. Inserire il cavo del connettore di rete nel canale di instradamento.
3. Installare:
  - a) scheda di sistema
  - b) scheda del modem

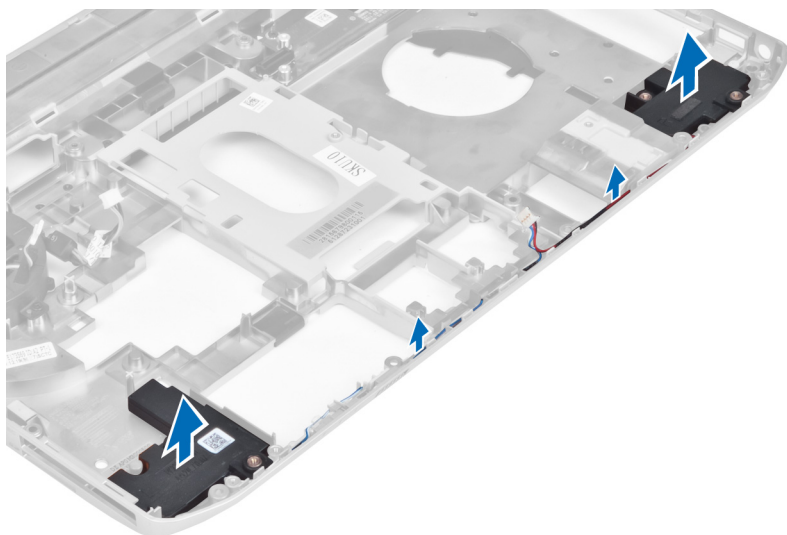
- c) intelaiatura di supporto sinistra
  - d) intelaiatura di supporto destra
  - e) gruppo dello schermo
  - f) gabbia del lettore ExpressCard
  - g) supporto per i polsi
  - h) modulo termico
  - i) pannello di base destro
  - j) scheda WLAN
  - k) disco rigido
  - l) unità ottica
  - m) tastiera
  - n) cornice della tastiera
  - o) pannello di accesso
  - p) batteria
  - q) ExpressCard
  - r) scheda di memoria SD
4. Seguire le procedure descritte in *Dopo aver effettuato gli interventi sui componenti interni del computer*.

## Rimozione degli altoparlanti

1. Seguire le procedure descritte in *Prima di effettuare interventi sui componenti interni del computer*.
2. Rimuovere:
  - a) scheda di memoria SD
  - b) ExpressCard
  - c) batteria
  - d) pannello di accesso
  - e) cornice della tastiera
  - f) tastiera
  - g) unità ottica
  - h) disco rigido
  - i) scheda WLAN
  - j) pannello di base destro
  - k) modulo termico
  - l) supporto per i polsi
  - m) gabbia del lettore ExpressCard
  - n) modulo Bluetooth
  - o) scheda audio
  - p) gruppo LCD
  - q) intelaiatura di supporto sinistra
  - r) scheda di sistema
3. Rimuovere le viti per liberare gli altoparlanti.



4. Rimuovere i cavi degli altoparlanti dai relativi canali di instradamento.
5. Sollevare l'altoparlante dal computer.



## Installazione degli altoparlanti

1. Collocare gli altoparlanti nel computer.
2. Serrare le viti che fissano gli altoparlanti al computer.
3. Collegare i cavi degli altoparlanti e fissarli nei canali di instradamento.
4. Installare:
  - a) scheda di sistema
  - b) intelaiatura di supporto sinistra
  - c) gruppo dello schermo
  - d) scheda audio
  - e) modulo Bluetooth
  - f) gabbia del lettore ExpressCard





- g) supporto per i polsi
- h) modulo termico
- i) pannello di base destro
- j) scheda WLAN
- k) disco rigido
- l) unità ottica
- m) tastiera
- n) cornice della tastiera
- o) pannello di accesso
- p) batteria
- q) ExpressCard
- r) scheda di memoria SD

5. Seguire le procedure descritte in *Dopo aver effettuato gli interventi sui componenti interni del computer.*



# Specifiche

## Specifiche

 **N.B.:** Le offerte possono variare per regione. Per maggiori informazioni riguardanti la configurazione del computer, fare clic su Start  (Start, → **Help and Support** (Guida e supporto tecnico), quindi selezionare l'opzione per visualizzare le informazioni sul computer.

**Tabella 1. System Information (Informazioni di sistema)**

<b>Caratteristica</b>	<b>Specifiche</b>
Chipset	Chipset Intel HM77/QM77 Express
Larghezza del bus della memoria DRAM	64 bit
EPR0M flash	SPI 32 Mbit
Bus PCIe Gen1	100 MHz
Frequenza del bus esterno	DMI (5GT/s)

**Tabella 2. Processore**

<b>Caratteristica</b>	<b>Specifiche</b>
Tipi	<ul style="list-style-type: none"><li>• Intel Celeron</li><li>• Serie Intel Core i3</li><li>• Serie Intel Core i5</li><li>• Serie Intel Core i7</li></ul>
Cache L3	fino a 8 MB

**Tabella 3. Memoria**

<b>Caratteristica</b>	<b>Specifiche</b>
Connettore della memoria	due slot SODIMM
Capacità della memoria	2 GB, 4 GB e 8 GB
Tipo di memoria	DDR3 SDRAM 1600
Memoria minima	2 GB
Memoria massima	8 GB

**Tabella 4. Audio**

<b>Caratteristica</b>	<b>Specifiche</b>
Tipo	Audio a quattro canali ad alta definizione
Controller	IDT92HD93

<b>Caratteristica</b>	<b>Specifiche</b>
Conversione stereo	24 bit (da analogico a digitale e da digitale a analogico)
Interfaccia:	
Interna	audio ad alta definizione
Esterna	connettore in ingresso microfono, connettore cuffie/altoparlanti esterni stereo
Altoparlanti	due
Amplificatore dell'altoparlante interno	1W (RMS) per canale
Controlli del volume	tasti di funzione della tastiera e menu dei programmi

**Tabella 5. Video**

<b>Caratteristica</b>	<b>Specifiche</b>
Tipo	integrato su scheda di sistema
Controller	Intel HD Graphics

**Tabella 6. Comunicazioni**

<b>Caratteristica</b>	<b>Specifiche</b>
Adattatore di rete	Ethernet a 10/100/1000 Mb/s (RJ-45)
Wireless	internal wireless local area network (WLAN) e wireless wide area network (WWAN)

**Tabella 7. Porte e connettori**

<b>Caratteristica</b>	<b>Specifiche</b>
Audio (opzionale)	un connettore per microfono, connettore per cuffie/altoparlanti stereo
Video	<ul style="list-style-type: none"> <li>• un connettore VGA a 15 pin</li> <li>• connettore HDMI a 19 pin</li> </ul>
Adattatore di rete	un connettore RJ-45
USB 2.0	<ul style="list-style-type: none"> <li>• un connettore conforme USB 2.0 a 4 pin</li> </ul>
USB 3.0	<ul style="list-style-type: none"> <li>• un connettore conforme USB 3.0</li> <li>• un connettore conforme eSATA/USB 3.0</li> </ul>
Letto di schede di memoria	Un lettore di schede flash 8 in 1
Porta di alloggiamento	uno
Porta Subscriber Identity Module (SIM)	uno

**Tabella 8. Schermo**

<b>Caratteristica</b>	<b>Specifiche</b>
Tipo	
Latitude E5430	<ul style="list-style-type: none"><li>• HD (1366x768), WLED</li><li>• HD+ (1600 x 900)</li></ul>
Latitude E5530	<ul style="list-style-type: none"><li>• HD (1366x768), WLED</li><li>• FHD (1920 x 1080)</li></ul>
Size (Dimensioni)	
Latitude E5430	14,0"
Latitude E5530	15,6"
Dimensioni:	
Latitude E5430:	
Altezza	192,50 mm (7,57 pollici)
Larghezza	324 mm (12,75 pollici)
Diagonale	355,60 mm (14,00 pollici)
Area attiva X/Y	309,40 mm x 173,95 mm
Risoluzione massima	<ul style="list-style-type: none"><li>• 1366 x 768 pixel</li><li>• 1600 x 900 pixel</li></ul>
Massima luminosità	200 nit
Latitude E5530:	
Altezza	210 mm (8,26 pollici)
Larghezza	360 mm (14,17 pollici)
Diagonale	396,24 mm (15,60 pollici)
Area attiva (X/Y)	344,23 mm x 193,54 mm
Risoluzione massima	<ul style="list-style-type: none"><li>• 1366 x 768 pixel</li><li>• 1920 x 1080 pixel</li></ul>
Massima luminosità	220 nit per HD, 300 nit per FHD
Angolo operativo	Da 0° (chiuso) a 135°
Frequenza di aggiornamento	60 Hz
Angolo di visualizzazione minimo:	
Orizzontale	<ul style="list-style-type: none"><li>• +/- 40° per HD</li><li>• +/- 60° per FHD</li></ul>

<b>Caratteristica</b>	<b>Specifiche</b>
Verticale	<ul style="list-style-type: none"> <li>+10°/-30° per HD</li> <li>+/- 50° per FHD</li> </ul>
Passo pixel:	
Latitude E5430	0,2265 mm x 0,2265 mm
Latitude E5530	<ul style="list-style-type: none"> <li>0,2520 mm x 0,2520 mm per HD</li> <li>0,1790 x 0,1790 per FHD</li> </ul>

**Tabella 9. Tastiera**



<b>Caratteristica</b>	<b>Specifiche</b>
Numero di tasti	Stati Uniti: 86 tasti, Regno Unito: 87 tasti, Brasile: 87 tasti e Giappone: 90 tasti
Layout	QWERTY/AZERTY/Kanji

**Tabella 10. Touchpad**

<b>Caratteristica</b>	<b>Specifiche</b>
Area attiva:	
Asse X	80,00 mm
Asse Y	45,00 mm

**Tabella 11. Batteria**

<b>Caratteristica</b>	<b>Specifiche</b>
Tipo	Batteria "smart" agli ioni di litio a 4, 6 e 9 elementi
Dimensioni:	
Altezza	
A 4, 6 e 9 elementi	20,00 mm (0,79 pollici)
Larghezza	
A 4 e 6 elementi	208,00 mm (8,18 pollici)
A 9 elementi	214,00 mm (8,43 pollici)
Profondità	
A 4 e 6 elementi	48,08 mm (1,89 pollici)
A 9 elementi	71,79 mm (2,83 pollici)
Peso	
a 4 elementi	240,00 g (0,53 lb)
a 6 elementi	344,73 g (0,76 lb)

Caratteristica	Specifiche
A 9 elementi	508,20 g (1,12 lb)
Tensione	
a 4 elementi	14,8 V c.c.
A 6 e 9 elementi	11,1 V c.c.
Intervallo della temperatura:	
Di esercizio	Da 0 °C a - 50 °C (da 32 °F a 122 °F)
Non di esercizio	Da -40 °C a - 85 °C (da -40 °F a 185 °F)
	 <b>N.B.:</b> Il gruppo batteria è in grado di sostenere in sicurezza le temperature di conservazione su indicate con una carica del 100%.
	 <b>N.B.:</b> Il gruppo batteria è inoltre in grado di sostenere temperature di conservazione comprese tra -20 °C e +60 °C senza alcun degrado delle prestazioni.
Batteria pulsante	batteria pulsante al litio CR2032 da 3 V

**Tabella 12. Adattatore c.a.**

Caratteristica	Latitude E5430	Latitude E5530
Tipo	65 W	Adattatore da 90 W
Tensione d'ingresso	Da 100 V c.a. a 240 V c.a.	Da 100 V c.a. a 240 V c.a.
Corrente d'ingresso (massima)	1,7 A	1,5 A
Frequenza d'entrata	da 50 Hz a 60 Hz	da 50 Hz a 60 Hz
Alimentazione di uscita	65 W	90 W
Corrente di uscita	3,34 A (continua)	4,62 A (continua)
Tensione nominale di uscita	19,5 +/- 1,0 V c.c.	19,5 +/- 1,0 V c.c.
Intervallo della temperatura:		
Di esercizio	Da 0 °C a 40 °C (da 32 °F a 104 °F)	Da 0 °C a 40 °C (da 32 °F a 104 °F)
Non di esercizio	Da -40 °C a 70 °C (da -40 °F a 158 °F)	Da -40 °C a 70 °C (da -40 °F a 158 °F)

**Tabella 13. Dimensioni**

Dimensioni	Latitude E5430	Latitude E5530
Altezza	da 29,9 mm a 32,5 mm (da 1,17 a 1,27 pollici)	da 30,20 mm a 33,20 mm (da 1,18 a 1,30 pollici)
Larghezza	350,00 mm (13,70 pollici)	388,00 mm (15,27 pollici)
Profondità	240,00 mm (9,44 pollici)	251,00 mm (9,88 pollici)
Peso	2,04 kg (4,50 lb)	2,38 kg (5,25 lb)

**Tabella 14. Caratteristiche ambientali**

<b>Caratteristica</b>	<b>Specifiche</b>
Temperatura:	
Di esercizio	Da 0 °C a 35 °C (da 32 °F a 95 °F)
Di magazzino	Da -40 °C a 65 °C (da -40 °F a 149 °F)
Umidità relativa (massima):	
Di esercizio	Dal 10% al 90% (senza condensa)
Di magazzino	Dal 5% al 95% (senza condensa)
Altitudine (massima):	
Di esercizio	Da -15,24 m a 3048 m (da -50 a 10.000 piedi)
Non di esercizio	Da -15,24 m a 10.668 m (da -50 a 35.000 piedi)
Livello di inquinanti aerodispersi	G1 come definito dalla normativa ISA-71.04-1985



# Informazioni aggiuntive

Questa sezione fornisce informazioni riguardo le funzioni aggiuntive che fanno parte del computer.

## Informazioni sulla porta di alloggiamento

La porta di alloggiamento è utilizzata per collegare il computer portatile a un alloggiamento di espansione (opzionale).



1. Porta Subscriber Identity Module (SIM)
2. Porta di alloggiamento



# Installazione del sistema

## Introduzione


Configurazione del sistema consente di:

- Modificare le informazioni di configurazione del sistema dopo aver aggiunto, modificato o rimosso eventuali componenti hardware dal computer.
- Impostare o modificare un'opzione selezionabile dall'utente, ad esempio la password dell'utente.
- Leggere la quantità corrente di memoria o impostare il tipo di disco rigido installato.

 **ATTENZIONE:** La modifica delle suddette impostazioni è consigliabile solo a utenti esperti. Alcune modifiche possono compromettere il corretto funzionamento del computer.


## Accesso al programma di configurazione del sistema

1. Accendere (o riavviare) il computer.
2. Quando viene visualizzato il logo blu DELL, è necessario aspettare la richiesta di premere F2.
3. Alla visualizzazione della richiesta, premere subito <F2>.

 **N.B.:** Tale richiesta indica che la tastiera è inizializzata e può apparire molto velocemente, quindi è necessario osservare con attenzione quando viene visualizzata e quindi premere <F2> . Se si preme <F2> prima della richiesta, la pressione del tasto non avrà esito.

4. Se si attende troppo a lungo e sullo schermo appare il logo del sistema operativo, attendere la visualizzazione del desktop di Microsoft Windows, quindi arrestare il sistema e riprovare.

## Opzioni di configurazione del sistema


 **N.B.:** A seconda del computer e dei dispositivi installati, gli elementi elencati in questa sezione potrebbero essere visualizzati o meno.


**Tabella 15. General (Informazioni generali)**


Option (Opzione)	Descrizione
System Information (Informazioni di sistema)	<p>Questa sezione elenca le funzionalità principali dell'hardware del computer.</p> <ul style="list-style-type: none"><li>• Informazioni di sistema: mostrano BIOS Version (Versione BIOS), Service Tag (Tag assistenza), Asset Tag (Tag asset), Ownership Date (Data di proprietà), Manufacture Date (Data di produzione) ed Express Service Code (Codice rapido di servizio).</li><li>• Informazioni sulla memoria: mostrano Memory Installed (Memoria installata), Memory Available (Memoria disponibile), Memory Speed (Velocità memoria), Memory Channels Mode (Modalità canali memoria), Memory Technology (Tecnologia memoria), DIMM A Size (Dimensioni DIMM A) e DIMM B Size (Dimensioni DIMM B).</li><li>• Informazioni processore: mostra Processor Type (Tipo di processore), Core Count (Numero core), Processor ID (ID processore), Current Clock Speed (Velocità di clock corrente), Minimum Clock Speed (Velocità di clock minima), Maximum Clock Speed (Velocità di clock massima), Processor L2 Cache (Cache L2 processore), Processor L3 Cache (Cache L3 processore), HT Capable (supporto HT) e 64-Bit Technology (Tecnologia a 64 bit) .</li></ul>

Option (Opzione)	Descrizione
	<ul style="list-style-type: none"> <li>• Informazioni sui dispositivi: mostrano Primary Hard Drive (Disco rigido principale), Fixed bay Device (Dispositivo a alloggiamento fisso), System eSATA Device (Dispositivo eSATA di sistema), Dock eSATA Device (dispositivo Dock eSATA), LOM MAC Address, Video Controller (Controller video), Video BIOS Version (Versione BIOS video), Video Memory (Memoria video), Panel Type (Tipo pannello), Native Resolution (Risoluzione originale), Audio Controller (Controller audio), Modem Controller (Controller modem), Wi-Fi Device (Dispositivo Wi-Fi), Cellular Device (Dispositivo cellulare), Bluetooth Device (Dispositivo Bluetooth).</li> </ul>
Battery Information (Informazioni sulla batteria)	Mostra lo stato della batteria e il tipo di adattatore c.a. collegato al computer
Sequenza di avvio	<p>Consente di modificare l'ordine in cui il computer tenta di trovare un sistema operativo.</p> <ul style="list-style-type: none"> <li>• Diskette drive (Unità a dischetti)</li> <li>• Internal HDD (HDD interna)</li> <li>• USB Storage Device (Dispositivo di archiviazione USB)</li> <li>• CD/DVD/CD-RW (Unità CD/DVD/CD-RW)</li> <li>• Onboard NIC (Controller di rete integrato)</li> </ul>
Boot List Option (Opzione elenco di avvio)	<p>Consente di modificare l'opzione dell'elenco di avvio.</p> <ul style="list-style-type: none"> <li>• Legacy (Riferimento)</li> <li>• UEFI</li> </ul>
Date/Time (Data/Ora)	Consente di modificare la data e l'ora.

**Tabella 16. System Configuration (Configurazione del sistema)**


Option (Opzione)	Descrizione
Integrated NIC (Controller di rete integrato)	<p>Consente di configurare il controller di rete integrato. Le opzioni sono:</p> <ul style="list-style-type: none"> <li>• Disabled (Disabilitato)</li> <li>• Attivato</li> <li>• Enabled w/PXE (Abilitato con PXE): questa opzione è abilitata per impostazione predefinita.</li> </ul>
System Management (Gestione del sistema)	<p>Consente di controllare il meccanismo di gestione del sistema. Le opzioni sono:</p> <ul style="list-style-type: none"> <li>• Disabled (Disabilitato): questa opzione è abilitata per impostazione predefinita.</li> <li>• ASF 2.0</li> <li>• Alert Only (Solo avviso)</li> </ul> <p> <b>N.B.:</b> Questo elemento è valido solo per sistemi non-Vpro.</p>
Parallel Port (Porta parallela)	<p>Consente di configurare la porta parallela sulla docking station. Le opzioni sono:</p> <ul style="list-style-type: none"> <li>• Disabled (Disabilitato)</li> <li>• AT: questa opzione è abilitata per impostazione predefinita.</li> <li>• PS2</li> </ul>

Option (Opzione)	Descrizione
Serial Port (Porta seriale)	<ul style="list-style-type: none"> <li>• ECP</li> </ul> <p>Consente di configurare la porta seriale integrata. Le opzioni sono:</p> <ul style="list-style-type: none"> <li>• Disabled (Disabilitato)</li> <li>• COM1: questa opzione è abilitata per impostazione predefinita.</li> <li>• COM2</li> <li>• COM3</li> <li>• COM4</li> </ul>
SATA Operation (Funzionamento SATA)	<p>Consente di configurare il controller del disco rigido SATA interno. Le opzioni sono:</p> <ul style="list-style-type: none"> <li>• Disabled (Disabilitato)</li> <li>• ATA</li> <li>• AHCI</li> <li>• RAID On: questa opzione è abilitata per impostazione predefinita.</li> </ul>
Unità	<p>Consente di configurare le unità SATA sul sistema. Tutte le unità sono abilitate per impostazione predefinita. Le opzioni sono:</p> <ul style="list-style-type: none"> <li>• SATA-0</li> <li>• SATA-1</li> <li>• SATA-4</li> <li>• SATA-5</li> </ul>
SMART Reporting (Report SMART)	<p>Questo campo controlla se durante l'avvio del sistema siano riportati errori del disco rigido per unità integrate. Questa tecnologia fa parte della specifica SMART (Self-Monitoring Analysis and Reporting Technology).</p> <ul style="list-style-type: none"> <li>• Enable SMART Reporting (Abilita Report SMART)</li> </ul>
USB Controller (Controller USB)	<p>Questo campo configura il controller USB integrato. Se Boot Support (Supporto di avvio) è abilitato, al sistema è permesso di avviare qualsiasi tipo di dispositivo di archiviazione di massa USB (HDD, periferica di memoria, floppy).</p> <p>Se la porta USB è abilitata, il dispositivo collegato a questa porta è abilitato e disponibile per il SO.</p> <p>Se la porta USB è disabilitata, il SO non riesce a vedere alcun dispositivo collegato a questa porta.</p> <ul style="list-style-type: none"> <li>• Enable Boot Support (Abilita supporto avvio)</li> <li>• Enable External USB Port (Abilita porta USB esterna)</li> </ul>
Keyboard Illumination (Illuminazione tastiera)	<p> <b>N.B.:</b> Tastiera e mouse USB funzionano sempre nella configurazione del BIOS indipendentemente da queste impostazioni.</p> <p>Questo campo consente di selezionare la modalità operativa della funzione di illuminazione della tastiera.</p> <p>Il livello di luminosità della tastiera può essere impostato dal 25% al 100%</p> <ul style="list-style-type: none"> <li>• Disabled (Disabilitato): questa opzione è abilitata per impostazione predefinita.</li> </ul>




Option (Opzione)	Descrizione
	<ul style="list-style-type: none"> <li>• Level is 25% (Il livello è il 25%)</li> <li>• Level is 50% (Il livello è il 50%)</li> <li>• Level is 75% (Il livello è il 75%)</li> <li>• Level is 100% (Il livello è il 100%)</li> </ul>
Miscellaneous Devices (Dispositivi vari)	<p>Consente di abilitare o disabilitare i seguenti dispositivi:</p> <ul style="list-style-type: none"> <li>• Enable Internal Modem (Abilita modem interno)</li> <li>• Enable Microphone (Abilita microfono)</li> <li>• Enable eSATA Ports (Abilita porte eSATA)</li> <li>• Enable Hard Drive Free Fall Protection (Abilita protezione da caduta libera disco rigido)</li> <li>• Enable Fixed Bay (Abilita alloggiamento fisso)</li> <li>• Enable Express Card (Abilita Express Card)</li> <li>• Enable Microphone (Abilita webcam)</li> </ul> <p> <b>N.B.:</b> Tutti i dispositivi sono abilitati per impostazione predefinita.</p> <p>È inoltre possibile abilitare o disabilitare la scheda multimediale.</p>




**Tabella 17. Video**

Option (Opzione)	Descrizione
Luminosità LCD	Consente di impostare la luminosità dello schermo in base alla sorgente di alimentazione (batteria o c.a.).

 **N.B.:** L'impostazione Video sarà visibile solo quando una scheda video è installata sul sistema.

**Tabella 18. Security (Protezione)**

Option (Opzione)	Descrizione
Admin Password (Password amministratore)	<p>Consente di impostare, modificare o eliminare la password dell'amministratore (admin).</p> <p> <b>N.B.:</b> È necessario impostare la password dell'amministratore prima di impostare il sistema o la password del disco rigido. La cancellazione della password dell'amministratore comporta la cancellazione automatica della password di sistema e della password del disco rigido.</p> <p> <b>N.B.:</b> Modifiche eseguite correttamente della password entrano in vigore immediatamente.</p> <p>Default Setting (Impostazione predefinita): No set (Non impostata)</p>
System Password (Password di sistema)	<p>Consente di impostare, modificare o eliminare la password di sistema.</p> <p> <b>N.B.:</b> Modifiche eseguite correttamente della password entrano in vigore immediatamente.</p> <p>Default Setting (Impostazione predefinita): No set (Non impostata)</p>
Password HDD-0 interna	Consente di impostare o modificare l'unità del disco rigido interna del sistema.

Option (Opzione)	Descrizione
Strong Password (Password sicura)	<p> <b>N.B.:</b> Modifiche eseguite correttamente della password entrano in vigore immediatamente.</p> <p>Default Setting (Impostazione predefinita): No set (Non impostata)</p> <p>Consente di attivare l'opzione in base alla quale devono sempre essere impostate password sicure.</p> <p>Impostazione predefinita: Enable Strong Password (Abilita password sicura) non è selezionato.</p> <p> <b>N.B.:</b> Se l'opzione Strong Password (Password sicura) è abilitato, le password dell'amministratore e di sistema devono contenere almeno un carattere maiuscolo e un carattere minuscolo e devono avere una lunghezza di almeno 8 caratteri.</p>
Password Configuration (Configurazione password)	Consente di determinare la lunghezza massima e minima delle password Amministratore e Sistema.
Password Bypass (Ignora password)	<p>Consente di abilitare o disabilitare l'autorizzazione ad ignorare la password di sistema e dell'HDD interno, se impostate. Le opzioni sono:</p> <ul style="list-style-type: none"> <li>• Disabled (Disabilitato)</li> <li>• Reboot bypass (Ignora riavvio)</li> </ul> <p>Default Setting (Impostazione predefinita): Disabled (Disabilita)</p>
Password Change (Modifica della password)	<p>Consente di abilitare l'autorizzazione di disabilitazione delle password di sistema e del disco rigido quando è impostata la password admin.</p> <p>Impostazione: Allow Non-Admin Password Changes (Consenti modifiche password nono admin) selezionato</p>
Non-Admin Setup Changes (Modifiche di configurazione non eseguite dall'amministratore)	Consente di determinare se sono consentite modifiche alle opzioni di impostazione quando è impostata una Password amministratore. Se disabilitata, le opzioni di impostazione sono bloccate dalla password admin.
TPM Security (Sicurezza TPM)	<p>Consente di abilitare il Trusted Platform Module (Modulo di piattaforma fidata, TPM) durante il POST.</p> <p>Default Setting (Impostazione predefinita): l'opzione è disabilitata.</p>
Computrace	<p>Consente di attivare o disabilitare il software Computrace opzionale. Le opzioni sono:</p> <ul style="list-style-type: none"> <li>• Deactivate (Disattiva)</li> <li>• Disable (Disabilita)</li> <li>• Activate (Attiva)</li> </ul> <p> <b>N.B.:</b> Le opzioni Activate e Disable attiveranno e disabiliteranno permanentemente la funzione e non saranno consentite ulteriori modifiche</p> <p>Impostazione predefinita: Deactivate</p>
CPU XD Support (Supporto XD della CPU)	<p>Consente di abilitare la modalità esecuzione disattivata del processore.</p> <p>Default Setting (Impostazione predefinita): Enable CPU XD Support (Abilita Supporto XD della CPU)</p>

Option (Opzione)	Descrizione
Accesso tastiera OROM	<p>Consente di impostare un'opzione per entrare nelle schermate di Configurazione ROM usando i tasti rapidi durante l'avvio. Le opzioni sono:</p> <ul style="list-style-type: none"> <li>• Enable (Abilita)</li> <li>• One Time Enable (Abilita una tantum)</li> <li>• Disable (Disabilita)</li> </ul> <p>Impostazione predefinita: Enable</p>
Admin Setup Lockout (Blocco configurazione amministratore)	<p>Consente di impedire agli utenti di entrare nella configurazione quando è impostata una password amministratore.</p> <p>Impostazione predefinita: Enable Admin Setup Lockout (Abilita blocco configurazione admin) non è selezionato.</p>



**Tabella 19. Performance (Prestazioni)**


Option (Opzione)	Descrizione
Multi Core Support (Supporto Multi-Core)	<p>Questo campo specifica se il processore avrà uno o tutti i core abilitati. Le prestazioni di alcune applicazioni miglioreranno con i core aggiuntivi. Questa opzione è abilitata per impostazione predefinita. Consente di abilitare o disabilitare il supporto multi-core per il processore. Le opzioni sono:</p> <ul style="list-style-type: none"> <li>• All (Tutti)</li> <li>• 1</li> <li>• 2</li> </ul> <p>Impostazione predefinita: All</p>
Intel® SpeedStep™	<p>Consente di abilitare o disabilitare la funzione Intel SpeedStep.</p> <p>Impostazione predefinita: Enable Intel SpeedStep (Abilita Intel SpeedStep)</p>
C States Control (Controllo degli stati di C)	<p>Consente di abilitare o disabilitare gli stati di standby del processore aggiuntivi.</p> <p>Default Setting (Impostazione predefinita): l'opzione C states è abilitata.</p>
Intel® TurboBoost™	<p>Consente di abilitare o disabilitare la modalità Intel TurboBoost del processore.</p> <p>Impostazione predefinita: Enable Intel TurboBoost (Abilita Intel TurboBoost)</p>
Hyper-Thread Control (Controllo Hyper-Thread)	<p>Consente di abilitare o disabilitare l'HyperThreading del processore.</p> <p>Impostazione predefinita: abilitata</p>

**Tabella 20. Power Management (Gestione del risparmio di energia)**

Option (Opzione)	Descrizione
AC Behavior (Comportamento c.a.)	<p>Consente di abilitare o disabilitare l'accensione automatica del computer quando è collegato un adattatore c.a.</p> <p>Impostazione predefinita: Wake on AC (Attiva in c.a.) non selezionato.</p>
Auto On Time (Ora di accensione automatica)	<p>Consente di impostare l'ora alla quale il computer deve accendersi automaticamente. Le opzioni sono:</p> <ul style="list-style-type: none"> <li>• Disabled (Disabilitato)</li> <li>• Every Day (Ogni giorno)</li> <li>• Weekdays (Giorni feriali)</li> </ul>



Option (Opzione)	Descrizione
USB Wake Support (Supporto riattivazione USB)	<ul style="list-style-type: none"> <li>• Select Days (Seleziona giorni)</li> </ul> <p>Default Setting (Impostazione predefinita): Disabled (Disabilita)</p> <p>Consente di abilitare la riattivazione dallo Standby del sistema ad opera delle periferiche USB.</p> <p> <b>N.B.:</b> Questa funzione è funzionale solo quando è collegato l'adattatore c.a. Se l'adattatore c.a. è rimosso durante lo Standby, la configurazione del sistema rimuoverà l'alimentazione da tutte le porte USB per conservare la carica della batteria.</p> <ul style="list-style-type: none"> <li>• Enable USB Wake Support (Abilita supporto riattivazione USB)</li> <li>• Impostazione predefinita: Enable USB Wake Support (Abilita supporto attivazione USB) non è selezionato.</li> </ul>
Wireless Radio Control (Controllo radio wireless)	<p>Consente di abilitare o disabilitare la funzione che passa automaticamente da reti cablate o wireless senza dipendere dalla connessione fisica.</p> <ul style="list-style-type: none"> <li>• Control WLAN radio (Controlla radio WLAN)</li> <li>• Control WWAN radio (Controlla radio WWAN)</li> <li>• Impostazione predefinita: Control WLAN radio (Controlla radio WLAN) o Control WWAN radio (Controlla radio WWAN) non è selezionato.</li> </ul>
Wake on LAN/WLAN (Attivazione LAN/WLAN)	<p>Consente di abilitare o disabilitare la funzione che accende il computer dallo stato di Off quando attivato da un segnale LAN.</p> <ul style="list-style-type: none"> <li>• Disabled (Disabilitato): questa opzione è abilitata per impostazione predefinita.</li> <li>• LAN Only (Solo LAN)</li> <li>• WLAN Only (Solo WLAN)</li> <li>• LAN or WLAN (LAN o WLAN)</li> </ul>
Block Sleep (Sospensione del blocco)	<p>Questa opzione consente di bloccare l'attivazione dello stato di sospensione (stato S3) in un ambiente di sistema operativo.</p> <p>Block Sleep (S3 state) (Sospensione del blocco stato S3): questa opzione è disabilitata per impostazione predefinita.</p>
Primary Battery Configuration (Configurazione della batteria principale)	<p>Consente di selezionare la modalità di ricarica per la batteria. Le opzioni sono:</p> <ul style="list-style-type: none"> <li>• Standard Charge (Carica standard)</li> <li>• Express Charge (Ricarica express)</li> <li>• Predominately AC use (Utilizzo c.a. predominante)</li> <li>• Auto Charge Carica automatica): questa opzione è abilitata per impostazione predefinita.</li> <li>• Custom Charge (Carica personalizzata)</li> </ul> <p>Se l'opzione Custom Charge (Carica personalizzata) è selezionata, è possibile configurare anche l'inizio e la fine della carica personalizzata.</p> <p> <b>N.B.:</b> Tutte le modalità di carica potrebbero non essere disponibili per tutte le batterie.</p>

Option (Opzione)	Descrizione
Battery Slice Configuration (configurazione battery slice)	<p>Consente di selezionare il tipo di ricarica per la batteria. Le opzioni sono:</p> <ul style="list-style-type: none"> <li>• Standard Charge (Carica standard)</li> <li>• Express Charge (Carica express): questa opzione è abilitata per impostazione predefinita.</li> </ul> <p> <b>N.B.:</b> L'opzione Express Charge (Carica express) potrebbe non essere disponibile per tutte le batterie.</p>

**Tabella 21. POST Behavior (Comportamento POST)**

Option (Opzione)	Descrizione
Adapter Warnings (Messaggi di avvertenza adattatore)	<p>Consente di abilitare o disabilitare i messaggi di avvertenza del setup del sistema (BIOS) quando si usano determinati adattatori di alimentazione.</p> <p>Impostazione predefinita: Enable Adapter Warnings (Abilita messaggi di avvertenza adattatore)</p>
Keypad (Tastierino)	<p>Consente di selezionare uno o due metodi per abilitare il tastierino integrato nella tastiera interna.</p> <ul style="list-style-type: none"> <li>• Fn Key Only (Solo tasto Fn): questa opzione è abilitata per impostazione predefinita.</li> <li>• By Numlock (Tramite Bloc Num)</li> </ul>
Mouse/Touchpad	<p>Consente di definire come il sistema gestisce gli input di mouse e touchpad. Le opzioni sono:</p> <ul style="list-style-type: none"> <li>• Serial Mouse (Mouse seriale)</li> <li>• PS2 Mouse (Mouse PS2)</li> <li>• Touchpad/PS-2 Mouse (Touchpad/Mouse PS2): questa opzione è abilitata per impostazione predefinita.</li> </ul>
Numlock Enable (Abilita Bloc Num)	<p>Consente di abilitare l'opzione Bloc Num quando il computer si avvia.</p> <p>Impostazione predefinita: Enable Network (Abilita rete)</p>
Fn Key Emulation (Emulazione tasto Fn)	<p>Consente di impostare l'opzione nella quale il tasto &lt;Bloc Scorr&gt; è usato per simulare la funzione del tasto &lt;Fn&gt;.</p> <p>Impostazione predefinita: Enable Fn Key Emulation (Abilita emulazione tasto Fn)</p>
POST Hotkeys (Tasti rapidi POST)	<p>Consente di abilitare il messaggio della schermata di accesso, indicando la sequenza di tasti per accedere al menu delle opzioni di Configurazione del sistema.</p> <p>Impostazione predefinita: Enable F12 Boot Option Menu (Abilita menu opzioni di avvio F12)</p>

**Tabella 22. Virtualization Support (Supporto virtualizzazione)**

Option (Opzione)	Descrizione
Virtualization (Virtualizzazione)	Consente di abilitare o disabilitare la tecnologia Intel Virtualization Technology. Impostazione predefinita: Enable Intel Virtualization Technology (Abilita tecnologia Intel Virtualization Technology)
VT for Direct I/O (VT per I/O diretto)	Abilita o disabilita l'utilizzo da parte del monitor di macchina virtuale (VMM) delle funzionalità hardware aggiuntive fornite dalla tecnologia Intel Virtualization per l'I/O diretto. Enable VT for Direct I/O (Abilita VT per I/O diretto): questa opzione è abilitata per impostazione predefinita.
Esecuzione fidata	Questa opzione specifica se un Monitor di macchina virtuale misurata (MVMM) può utilizzare le funzionalità hardware aggiuntive fornite da Intel Trusted Execution Technology. Le tecnologie TPM Virtualization e Virtualization per I/O diretto devono essere abilitate per usare questa funzione. Trusted Execution (Esecuzione fidata): opzione disabilitata per impostazione predefinita.

**Tabella 23. Wireless**

Option (Opzione)	Descrizione
Interruttore wireless	Consente di impostare i dispositivi wireless che possono essere controllati dallo switch. Le opzioni sono: <ul style="list-style-type: none"> <li>• WWAN</li> <li>• WLAN</li> <li>• Bluetooth</li> </ul> Tutte le opzioni sono abilitate per impostazione predefinita.
Wireless Device Enable (Abilita dispositivi wireless)	Consente di abilitare o disabilitare i dispositivi interni wireless. <ul style="list-style-type: none"> <li>• WWAN</li> <li>• WLAN</li> <li>• Bluetooth</li> </ul> Tutte le opzioni sono abilitate per impostazione predefinita.

**Tabella 24. Maintenance (Manutenzione)**

Option (Opzione)	Descrizione
Service Tag (Numero di servizio)	Visualizza il Numero di servizio del computer.
Asset Tag	Consente di creare un asset tag di sistema, se non è già impostato. Questa opzione non è impostata per impostazione predefinita.

**Tabella 25. System Logs (Registri di sistema)**





Option (Opzione)	Descrizione
BIOS Events (Eventi BIOS)	Consente di visualizzare e cancellare gli eventi POST della Configurazione del sistema (BIOS).



# Diagnostica

## Diagnostica

**Tabella 26. Indicatori di stato delle periferiche**

	Si accende quando si accende il computer e lampeggia quando il computer è in modalità risparmio energia.
	Si accende quando il computer legge o scrive dati.
	L'indicatore è acceso o lampeggia per indicare il livello di carica della batteria.
	Si accende quando la rete senza fili è attivata.




Se il computer è collegato ad una presa elettrica, l'indicatore della batteria funziona nel modo seguente:

**Tabella 27. Indicatori di stato della batteria**

Alternanza tra luce lampeggiante ambra e blu	Un adattatore c.a. non Dell non originale o non supportato è collegato al portatile.
Alternanza tra luce lampeggiante ambra e luce fissa blu	Guasto temporaneo alla batteria con adattatore c.a. presente.
Luce lampeggiante ambra costante	Guasto irreversibile alla batteria con adattatore c.a. presente.
Luce spenta	Batteria in modalità di carica completa con adattatore c.a. presente.
Luce accesa bianca fissa	Batteria in modalità di carica con adattatore c.a. presente.

Gli indicatori verdi situati sulla parte superiore della tastiera hanno le seguenti funzionalità:


**Tabella 28. Indicatori di stato della tastiera**

	L'indicatore si accende quando si attiva la tastiera numerica.
	Si accende quando la funzione Bloc Maiusc è attiva.
	Si accende quando la funzione Bloc Scorr è attiva.



# Come contattare Dell

## Come contattare Dell

 **N.B.:** Se non si dispone di una connessione Internet attiva, è possibile trovare i recapiti sulla fattura di acquisto, sulla distinta di imballaggio, sulla fattura o sul catalogo dei prodotti Dell.

Dell offre diverse opzioni di servizio e assistenza telefonica e online. La disponibilità varia per paese e prodotto, e alcuni servizi potrebbero non essere disponibili nella vostra zona. Per contattare Dell per problemi relativi alla vendita, all'assistenza tecnica o all'assistenza clienti:

1. Visitare **support.dell.com**.
2. Selezionare la categoria di assistenza.
3. Se non si è un cliente degli Stati Uniti, selezionare il codice del proprio paese nella parte inferiore della pagina **support.dell.com** oppure selezionare **All** (Tutto) per vedere altre opzioni.
4. Selezionare l'appropriato collegamento al servizio o all'assistenza in funzione delle specifiche esigenze.